

DOSSIER DE PRESSE ÉTÉ 2026



Paddle sur le lac Léman - © Destination Léman

[hautesavoie-montblanc-tourisme.com](https://www.hautesavoie-montblanc-tourisme.com)



Édito



© Laurent Guattier

Il y a des territoires qui marquent les esprits, et d'autres qui marquent les cœurs. Haute-Savoie Mont-Blanc est, pour beaucoup, une évidence : une destination que j'aime qualifier, avec conviction, de **8^{ème} merveille du monde**.

À chaque saison, elle se réinvente. Au printemps comme en été, elle révèle une palette d'émotions et d'expériences que nous aimons partager autour d'une promesse simple : vivre une destination **hautement inspirante**.

Dès le printemps, la nature s'éveille dans une explosion de fleurs et de lumières. Les sentiers se dévoilent dans une atmosphère encore préservée, idéale pour randonner, pédaler sur les routes ou en altitude, s'adonner aux plaisirs de la pêche ou simplement contempler. Autour des lacs d'Annecy, du Léman, de Montriond ou encore du lac Bénit, le temps semble suspendu, offrant des instants **hautement magiques**.

La saison estivale est également propice à la découverte de notre patrimoine, **hautement authentique**. Villages de caractère, châteaux, musées et savoir-faire locaux racontent l'histoire vivante de notre territoire. Festivals, expositions et événements culturels viennent enrichir cette immersion, pour une expérience toujours **hautement inspirante**.

Mais au-delà des paysages spectaculaires, c'est un art de vivre qui s'exprime, **hautement convivial et hautement généreux**. Chaque rencontre, chaque moment passé ici contribue à créer des souvenirs durables. Sur les lacs, les

activités nautiques invitent à la fraîcheur et au plaisir partagé, tandis que nos villages vibrent au rythme des marchés et des grands événements qui font rayonner la destination sur la scène internationale — du **G7** à Évian au **Tour de France**, en passant par le premier **Mondial Secours & Protection** à La Roche-sur-Foron cet automne, jusqu'aux **Championnats du monde de cyclisme en 2027**.

Autant d'expériences, tout simplement, **hautement inoubliables**.



Martial SADIËR
Président du Comité Départemental du Tourisme et Président du Conseil départemental de la Haute-Savoie

**Bienvenue en Haute-Savoie Mont-Blanc,
la "8^{ème} merveille du monde !"**

Sommaire

En haut de l'affiche	6	Activités outdoor	35
		Sous le souffle du vent	36
		Golf	37
		Nouveautés et expériences à vivre	38
Sites incontournables et événements	7	Culture	39
		Les châteaux	40
		Villages de caractère & traditions vivantes	40
		Musées & lieux de mémoire	41
		La Haute-Savoie, une tradition industrielle	42
Temps forts	8	Gastronomie	44
Le territoire des sportifs et du dépassement de soi	9	Rencontre avec Marc Dubouloz	45
La Culture au Grand Air	10	Nouveautés et distinctions	46
		Oenotourisme haut-savoyard	48
Destination Haute-Savoie Mont-Blanc	12	Hébergements	50
Un géant alpin au cœur des enjeux contemporains	14	À l'abri de l'ordinaire	51
Alpages et pastoralisme	16	Plein-air et hébergements insolites	52
Randonnées	17	Destinations	54
Top 10	18	10 courts séjours	55
		Secret spots	56
Cyclo	20	Tourisme d'affaires	57
Tour de France 2026	21	Séminaires, Team building, conférences	58
UCI	23	Protéger son territoire	60
Les grandes balades à vélo	24	Galerie photo	62
Lacs et cours d'eau	25		
Lacs et cascades	26		
Randonnées & Itinérances	28		
Pêche & expériences	30		
Rivières & itinérance aquatique	31		
Sensations fraîches	32		
Bien-être	33		
Autour de l'eau	34		

Plan des activités



SOMMETS EMBLÉMATIQUES

- **4 806 m** : Le Mont-Blanc, toit de l'Europe
- **3 842 m** : L'Aiguille du Midi et son panorama à 360°
- **2** Géoparc UNESCO : Chablais & Bauges
- **1** Parc naturel régional : Les Bauges

ITINÉRANCES GRANDEUR NATURE

- **5 105 km** de sentiers balisés
- **1 609 km** de sentiers homologués GR® et GRP®
- **26** zones Natura 2000
- **9** réserves naturelles régionales et nationales

TERRE DE VÉLO SOUS TOUTES SES FORMES

- **3 000 km** d'itinéraires cyclo-balisés
- **204 km** de voies vertes
- **419 km** de sentiers VTT labellisés
- **49** stations de montagne, dont plusieurs bike parks

DES AIRS ET DES AILES

- **31** sites de parapente référencés
- **+ 100** pistes de décollage réparties sur tout le territoire

GRANDS LACS ET FRAÎCHEUR ALPINE

- **2** grands lacs : Léman & Annecy
- **+200** événements et festivals tout au long de l'été

CULTURE ET PATRIMOINE VIVANT

- **68** musées
- **61** monuments classés, **142** inscrits
- **279** communes dont de nombreux villages de caractère

UN TERRITOIRE VIVANT

- **279** communes (villes et villages)
- **38** Offices de Tourisme
- **14** golfs

En haut de l'affiche

Panoramas vivants et rendez-vous vibrants

Nouveautés printemps-été 2026

Anecy

En juin 2026, la Cité Internationale du Cinéma s'installera au Haras à Anecy. Cet équipement comprendra un cinéma de 332 places, 1 200 m² d'espaces d'exposition, ainsi que des ateliers et des conférences destinés aux professionnels et au public. Ce projet prend place au sein du parc du Haras, un espace paysager de 2,5 hectares situé en centre-ville et ouvert au public. Composé de prairies, de jardins et d'espaces événementiels.

Chamonix-Mont-Blanc

Le Musée du Mont-Blanc rouvrira début juillet 2026 après une transformation complète. Ce nouvel espace culturel moderne, dédié à la relation entre l'homme et la montagne, proposera trois expositions permanentes autour de l'histoire, de l'alpinisme et des paysages, ainsi qu'une scénographie immersive et accessible à tous.

Évian-les-Bains

La Source Vive est une nouvelle salle de concert à Évian, dédiée à la musique de chambre, fruit de la collaboration entre les architectes Patrick Bouchain et Philippe Chiambaretta. Sa volumétrie en forme de conque découle de la recherche d'une acoustique exceptionnelle.

Passy Mont-Blanc

Mont-Blanc Padel ouvre ses portes et devient le plus grand complexe de padel en Haute-Savoie, offrant une nouvelle destination sportive incontournable au pied du Mont-Blanc.

Saint-Jean-de-Sixt

Au cœur des Aravis, Flo Little Ranch propose une immersion dans l'univers du western avec des balades à cheval et des cours d'équitation western pour tous les niveaux. Fondé par Florence Pessey, championne passionnée.

Sallanches

Ouvert depuis fin février 2026, Airshot propose une expérience de golf immersive en intérieur. L'équipement permet la pratique du golf dans un environnement simulé, accessible toute l'année. Un club house est également intégré au sein de l'espace.

Thônes

MontFairway réinvente l'expérience montagne avec un concept unique mêlant golf indoor et convivialité. Équipé de simulateurs Trackman, ce lieu permet de jouer sur des parcours mythiques tout en profitant d'un bar-restaurant dans une ambiance chaleureuse.

Sites incontournables et événements

1. Le Mont-Blanc

Plus haut sommet d'Europe (4 806 m), le Mont-Blanc s'impose comme l'incontournable de la Haute-Savoie. **Point culminant d'Europe occidentale**, il attire alpinistes, randonneurs et amateurs de grands panoramas.

2. Plateau des Glières

Lieu de mémoire majeur de la Résistance, le plateau des Glières est aussi un **haut lieu de randonnée**, entre prairies d'altitude et belvédères ouverts sur les massifs environnants.

3. Les deux lacs majeurs : Léman et Annecy

Espaces de détente et d'activités nautiques, le lac Léman et le lac d'Annecy offrent des paysages emblématiques, entre **plages aménagées, balades en bateau et panoramas montagneux**.

4. Géoparc UNESCO du Chablais

Reconnu par l'UNESCO pour son patrimoine géologique exceptionnel, le Géoparc du Chablais propose une **découverte instructive des paysages alpins et de leur formation**.

5. Réserve naturelle des Contamines-Montjoie

La plus haute réserve naturelle de France abrite une **biodiversité remarquable** dans un cadre préservé, propice à la **randonnée** et à l'observation de la faune alpine.

6. Cirque du Fer-à-Cheval / Bout du Monde

À Sixt-Fer-à-Cheval, **falaises monumentales** et **cascades** offrent un **décor spectaculaire**. Un site classé à découvrir à pied, jusqu'au "Bout du Monde", pour une immersion grandeur nature.

7. Désert de Platé

Paysage lunaire unique en Haute-Savoie, le Désert de Platé séduit par ses **reliefs calcaires sculptés** par le temps. Accessible aux randonneurs, il est classé Natura 2000.

8. Grand Parc d'Andilly

Entre parcours suspendus et spectacles immersifs, le Grand Parc d'Andilly propose une immersion en pleine nature pour toute la famille. Un site de loisirs unique à deux pas de Genève et d'Annecy, qui **célèbre ses 30 ans en 2026**.

9. Au Bonheur des Mômes

Chaque été au Grand-Bornand, ce festival familial rassemble spectacles, ateliers et animations dans un esprit festif et créatif, au cœur des montagnes. La 34^e édition se tiendra du 23 au 27 août.

10. UTMB - Ultra-Trail du Mont-Blanc

Événement phare du trail-running mondial, l'UTMB réunit chaque été les **meilleurs coureurs de la planète** sur les sentiers exigeants du massif du Mont-Blanc.

11. Tour Auvergne-Rhône-Alpes

Course majeure du calendrier cycliste, l'ex-Critérium du Dauphiné traverse la Haute-Savoie chaque année, offrant un spectacle sportif de haut niveau. **Le 14 juin 2026, le plateau de Solaison accueillera l'arrivée finale**, avec une ascension aussi courte qu'exigeante.



Au Bonheur des Mômes

12. Tour de France 2026

La Haute-Savoie au cœur de la Grande Boucle.

Le 19 juillet, la 15^e étape s'achèvera au plateau de Solaison, au terme d'une arrivée de haute montagne spectaculaire, propice aux écarts décisifs. Le lendemain, les équipes profiteront d'une journée de repos sur le territoire, avant la reprise de la course le 21 juillet avec un contre-la-montre individuel entre Évian-les-Bains et Thonon-les-Bains.

13. Vélo au Sommet 2027

Au départ de Domancy, la montée vers le Bettex est une ascension courte mais redoutable, avec des pentes pouvant atteindre 16 %. Entrée dans la légende lors des Championnats du monde 1980 remportés par Bernard Hinault, elle reste aujourd'hui un incontournable pour les cyclistes en quête de défi, face au massif du Mont-Blanc.

14. G7 à Évian-les-Bains

Du 15 au 17 juin 2026, Évian-les-Bains accueillera le sommet du G7. Un **rendez-vous international majeur** réunissant les **grandes puissances mondiales** dans un cadre d'exception entre lac et montagnes.

Temps Forts

**Le goût de l'effort
au cœur des Alpes**



Le territoire des sportifs et du dépassement de soi



1 Marathon du Mont-Blanc

1. Marathon du Mont-Blanc au cœur de l'effort

Rendez-vous incontournable du trail running, du **25 au 28 juin 2026**, le **Marathon du Mont-Blanc** rassemble chaque année près de **10 000 coureurs** à Chamonix. Huit formats de course permettent à chacun de se confronter aux sentiers exigeants du massif, dans un décor alpin spectaculaire.

Spartan Ultra : le défi ultime

Du **3 au 5 juillet 2026**, le Spartan Ultra World Championship rassemblera à **Morzine l'élite mondiale des courses à obstacles**. Un défi extrême mêlant endurance, force et mental, dans un environnement naturel exigeant.

2. Haut-Giffre, sportif et ludique

Deux événements sont proposés :

Swim & Fun, le **4 juillet 2026** au **Lac Bleu**, combinant nage, obstacles et course à pied

Run & Fun, les **12 et 13 septembre 2026**, avec des courses accessibles dans les **Montagnes du Giffre**

Bellevaux, nature et endurance

Le **24 mai 2026**, les **Trails de la Vallée du Brevon** proposeront plusieurs parcours au cœur d'une nature préservée, pour une expérience sportive accessible et immersive.

Samoëns, capitale du vélo

Du **5 au 7 juin 2026**, la première édition des **Baroudeurs des Alpes** transformera Samoëns en haut lieu du cyclisme. Entre Ultra Raid Series en VTT et Gran Fondo sur route, l'événement réunit amateurs et sportifs aguerris autour de parcours mythiques.

Haut-Rhône - Seyssel : l'événement Marvel Human

Du **19 au 21 juin 2026** à la base Aqualoisirs.

19 juin : Marvel Kids - aquathlon (édition scolaire)

20 juin : semi-marathon (21,1 km), 10 km et courses jeunes

21 juin : quadrathlon M (1,5 km natation, 37 km vélo, 8 km kayak, 10 km course à pied) et triathlon M (1,5 km natation, 37 km vélo, 10 km course à pied)

Les épreuves sont accessibles en solo ou en relais (duo, trio ou équipes de 2 à 4 participants).

L'esprit trail au cœur des Aravis

Convivial et authentique, l'**Asics Aravis Trail**, qui aura lieu le **20 juin 2026**, propose plusieurs parcours pour découvrir les paysages emblématiques de la vallée. Entre belvédères à 360° et sentiers préservés, l'événement mêle performance et partage.

Megève Nature Trail

Le rendez-vous trail de l'été revient le **20 juin 2026**.

Nouveauté 2026 : un départ depuis l'altiport de Megève (accès par navettes), avec un parcours en direction des crêtes de Rochebrune et du Véry.

Sur les sentiers engagés du Tour des Fiz à Passy

Le **11 juillet 2026**, le Trail du Tour des Fiz réunira près de **2 000 coureurs dans une démarche éco-responsable**. Entre panoramas grandioses et engagement environnemental, l'événement incarne une nouvelle vision du trail.

Jumping international de Megève

Du **11 au 19 juillet 2026**, **7 jours de compétition en Haute-Savoie** ! Un programme proposant des épreuves internationales et nationales.



2 Le Lac Bleu

3

©The Amundi Evian Championship

Amundi Evian Championship



3. Amundi Evian Championship

Du **9 au 12 juillet 2026**, l'Amundi Evian Championship réunit les meilleures golfeuses mondiales sur les greens d'exception surplombant le lac Léman. Seul tournoi majeur de golf féminin en Europe continentale, il offre un spectacle de très haut niveau, mêlant précision, stratégie et élégance dans un cadre naturel unique.

Les Gets : le Golf Vintage des Gets

Il se déroulera le **12 juillet 2026** au Golf des Gets. Cette compétition en scramble par équipe de deux s'accompagne d'animations sur le thème rétro, invitant les participants à jouer en tenue d'époque.

Les Gets, version trail

Les **18 et 19 juillet 2026**, le **Trail des Gets by Rossignol** invite les coureurs à explorer un terrain varié et exigeant, entre forêts, alpages et panoramas d'altitude.

Praz-sur-Arly : un nouveau trail la « Dragonale été »

Organisé le **2 août 2026** avec deux formats : 15 km et 30 km. Cet événement complète la version hivernale existante, la Dragonale Civrée.

Morillon, terrain d'élite pour l'enduro

Pour la deuxième année consécutive, Morillon recevra la finale de l'**UCI Enduro World Cup** du **15 au 16 août 2026**. Un rendez-vous incontournable où technicité et engagement se conjuguent sur les sentiers du Giffre.

4. Les Gets, temple du VTT mondial

Du **21 au 23 août 2026**, la station accueillera une manche de la **Coupe du Monde UCI** de VTT. Les meilleurs riders internationaux s'affronteront sur des parcours spectaculaires, confirmant la place des Gets sur la scène mondiale.

4

© Getty Images

Coupe du Monde UCI - Les Gets



La Culture au Grand Air



Les Journées du Crime de Sevrier

Les **30 et 31 mai 2026**, les Journées du Crime de Sevrier proposent une immersion rigoureuse et accessible dans l'univers du crime de droit commun. À travers conférences, rencontres et ateliers, l'événement décrypte les grandes étapes d'une affaire : de la scène de crime au procès, avec la participation d'intervenants de renom tels que Philippe Boxho, Jacques Dallest, Gilbert Collard ou Christophe Hondelatte. Entrée libre et gratuite.

Les Rencontres musicales d'Évian-les-Bains

Les Rencontres Musicales d'Évian, du **24 juin au 5 juillet 2026**, s'imposent comme un événement majeur de la scène classique européenne. Dans le cadre unique de La Grange au Lac, au bord du Léman, le festival réunit des artistes internationaux de premier plan. Sa programmation exigeante mêle œuvres emblématiques et répertoires plus confidentiels. Un rendez-vous d'excellence alliant prestige, créativité et proximité avec le public.



Festival international du film d'animation d'Annecy

Annecy, capitale mondiale de l'animation

Du **21 au 27 juin**, Annecy accueille le Festival international du film d'animation, référence mondiale du secteur. À l'occasion de cette édition 2026, la ville inaugure la Cité internationale du cinéma d'animation, installée au cœur du Haras. Ce nouveau lieu emblématique proposera expositions immersives, projections, résidences d'artistes et espaces pédagogiques, prolongeant l'esprit du festival tout au long de l'année. Une ouverture majeure qui renforce le rayonnement international d'Annecy.

Le Château de Clermont, un été culturel entre spectacle et création

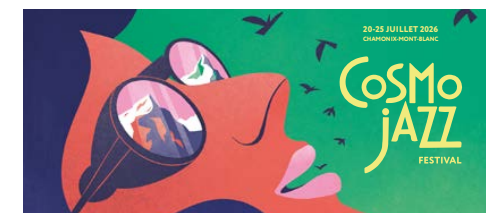
Du **27 juin au 1^{er} août 2026**, le Château de Clermont, en Haute-Savoie, accueille une nouvelle saison estivale placée sous le signe de la création artistique. Le site se transforme pour l'occasion en un espace de vie culturelle, ouvert à tous les publics. La programmation mêle spectacles de cirque, concerts en plein air, installations immersives et animations familiales. Pensée pour être accessible et diversifiée, elle invite à la découverte à travers une série de rendez-vous artistiques inscrits dans le cadre patrimonial du château.



Musiques en Stock

Le rendez-vous des musiques actuelles à Scionzier

Les **2, 3 et 4 juillet 2026**, Scionzier accueille Musiques en Stock, un festival gratuit dédié aux musiques actuelles. Chaque début d'été, l'événement rassemble un large public autour de concerts en plein air, dans une ambiance conviviale et festive. Une scène accessible à tous, mêlant découvertes et artistes reconnus.



Cosmojazz Festival

Avec André Manoukian, les notes prennent de la hauteur

Du **20 au 25 juillet 2026**, niché au cœur des paysages grandioses de Chamonix-Mont-Blanc, le Cosmojazz Festival sublime la rencontre entre musique et montagne. Sur des scènes naturelles spectaculaires, accessibles après quelques pas de randonnée, les artistes offrent des concerts hors du temps, portés par l'écho des sommets et la ferveur du public. Une expérience unique où le jazz se vit en altitude, entre contemplation et émotions.



© mandidama.net/Samoëns

Un piano sous les Étoiles - Samoëns

Combloux

Les barbecues-concerts du mardi soir pendant tout l'été à partir de 19h

Destination Léman

XNV Beach Festival à Excenevex, du 16 au 19 juillet 2026 et Les Eclectik's à Sciez-sur-Léman du 2 juillet au 27 août 2026

Samoëns

Un piano sous les Étoiles, du 10 au 25 juillet 2026, Alpage de Bostan

Pays du Mont-Blanc

Festival baroque au Pays du Mont-Blanc, du 11 au 21 juillet 2026 : ensemble de concerts et animations sur le thème de la musique baroque

La Roche-sur-Foron

17^e Festival Zik'en Ville, du 13 juillet au 21 août 2026

Monts du Genevois

Festival Guitare en Scène du 14 au 17 juillet 2026 à Saint-Julien-en-Genève

La Clusaz

Le Chant des Platines le samedi 18 juillet et le samedi 5 septembre 2026

Saint-Jean-de-Sixt

Saint-Jean de Zik, chaque vendredi soir, du 17 juillet au 21 août 2026, un concert est organisé sur la place du village.

Alpes du Léman

Rock'n Poche, 31 juillet et 1^{er} août 2026 à Habère-Poche

Destination Haute-Savoie Mont-Blanc

Évadez-vous entre
lacs et montagnes



Grandes Médiévales - Andilly

© ept174

Les événements pour les « enfants »

Monts du Genevois

Les 30 ans des Grandes Médiévales au Grand Parc d'Andilly à Andilly du 23, 24, 25 et 30, 31 mai 2026

Combloux - Les Grands Spectacles de Combloux du 16 juillet au 13 août 2026

Châtel - Du dimanche 26 au mercredi 29 juillet 2026, Festival Châtel retourne en enfance

Sallanches - Festival Les Enfants d'Abord du 4 au 7 août 2026

Flaine Happy Kids - du 9 au 14 août 2026

Le Grand-Bornand

34^e festival Au Bonheur des Mômes du dimanche 23 au jeudi 27 août 2026



© Collin Svan

Un géant alpin au cœur des enjeux contemporains



© OT Chamonix

Symbole emblématique de la Haute-Savoie, le Mont-Blanc dépasse son statut de plus haut sommet d'Europe occidentale. Véritable marqueur territorial, il structure les paysages, inspire les itinéraires touristiques et cristallise les enjeux environnementaux actuels.

Pour la saison 2026, il s'impose comme le fil conducteur d'une programmation riche, mêlant valorisation patrimoniale, développement touristique et sensibilisation aux mutations climatiques. De l'histoire du téléphérique de l'Aiguille du Midi à la dimension transfrontalière du Tour du Mont-Blanc, les initiatives se multiplient pour renforcer l'attractivité du territoire.

Un repère naturel et touristique majeur

Visible depuis une grande partie du département, le Mont-Blanc constitue un repère naturel structurant. Il attire chaque année des publics variés, des alpinistes expérimentés aux randonneurs en quête de panoramas. **Ascensions, balades sur les balcons naturels ou simples moments de contemplation : les pratiques sont multiples** et témoignent de la richesse de l'offre. Cette fréquentation s'appuie sur un savoir-faire reconnu en matière d'accueil et d'encadrement, **porté par les professionnels de la montagne.**

Une itinérance transfrontalière emblématique

Avec ses **170 kilomètres de sentiers** reliant la France, la Suisse et l'Italie, le Tour du Mont-Blanc figure parmi **les grandes itinérances alpines**. Cet itinéraire d'altitude permet de découvrir la diversité des paysages du massif, entre cols, vallées et refuges. Il constitue également un **exemple de coopération transfrontalière** et met en lumière la qualité des infrastructures et de l'accueil en montagne.



Chamonix-Mont-Blanc - Train du Mont Blanc

© Val de Saône



Saint-Gervais Mont-Blanc
Tramway du Mont-Blanc

© Fabrice Bégout

Une expérience touristique structurée et encadrée

Le Mont-Blanc accessible par les rails, entre patrimoine et mobilité durable

Au Montanvers, l'offre ne se limite pas au trajet ferroviaire. Le site propose un ensemble de services et d'équipements destinés à **prolonger la visite : hébergements, espaces d'exposition et parcours d'interprétation**. L'objectif est de proposer une approche complète du site, **mêlant découverte, pédagogie et immersion**. Dans un contexte de forte fréquentation, une attention particulière est portée à la **gestion des flux et à la préservation du site**, afin de concilier attractivité touristique et protection de l'environnement.

Le Montanvers, porte d'entrée vers l'univers glaciaire

Mis en service au début du XX^e siècle, le train à crémaillère du Montanvers relie Chamonix à **1 913 mètres d'altitude en une vingtaine de minutes**. Ce parcours offre une montée progressive au cœur du massif, avec des **points de vue dégagés sur les Drus, les Grandes Jorasses et l'aiguille Verte**, avant l'arrivée face à la **Mer de Glace, plus grand glacier français**. Depuis 2024, la ligne est exploitée par le Département de la Haute-Savoie, qui renforce ainsi sa stratégie de valorisation durable de ce site emblématique. À l'arrivée, le dispositif de visite s'articule autour de plusieurs équipements — **grotte de glace, Glaciorium, espaces pédagogiques** — permettant de mieux comprendre l'environnement glaciaire.

La Mer de Glace, un indicateur du changement climatique

Plus grand glacier français, la Mer de Glace constitue un observatoire privilégié des évolutions climatiques en milieu alpin. Chaque été, elle attire un public venu **comprendre les transformations en cours**. À travers **expositions, visites guidées et dispositifs pédagogiques**, le site propose une lecture accessible des phénomènes glaciaires et de leurs impacts. Cette **médiation scientifique** s'appuie sur l'**expertise des acteurs locaux**, dans une volonté de **sensibilisation** sans renoncer à l'expérience de visite.

Le Tramway du Mont-Blanc, un accès durable à la haute montagne

Considéré comme **le plus haut train à crémaillère de France**, le Tramway du Mont-Blanc relie **Saint-Gervais au Nid d'Aigle, à 2 372 mètres d'altitude**. Il constitue un point d'accès stratégique vers les itinéraires de haute montagne, tout en offrant un panorama étendu sur le massif. Au-delà de sa fonction touristique, il s'inscrit dans une logique de mobilité douce et de valorisation du patrimoine ferroviaire alpin.

Alpages et pastoralisme :

au cœur de la Haute-Savoie

En Haute-Savoie, l'été révèle le pastoralisme, activité essentielle qui façonne les paysages alpins. Dans les alpages, éleveurs et fromagers perpétuent des pratiques adaptées à la montagne. Du Mont-Blanc au Chablais, ces espaces vivants participent à la fois à l'économie locale et à la préservation des milieux naturels.

Des paysages façonnés par l'activité humaine

À **Combloux**, sur les hauteurs du **Salève**, à **Praz de Lys Sommand** ou encore dans **les alpages de Saint-Gervais Mont-Blanc**, les paysages de montagne sont étroitement liés à l'activité pastorale. Prairies d'altitude, zones de pâturage et chalets d'alpage structurent ces espaces façonnés au fil des saisons. Ces territoires illustrent une montagne habitée, où chaque espace correspond à un usage agricole spécifique. Du **col des Aravis** aux reliefs du **Chablais**, cette organisation témoigne d'un savoir-faire transmis de génération en génération. Dans ce contexte, les visites pédagogiques font leur retour à la ferme "Les Montagnards" à **Combloux**. Elles permettent de découvrir concrètement le fonctionnement d'une exploitation d'alpage, avec notamment des ateliers de fabrication de beurre.

Des savoir-faire au cœur de l'expérience

Le pastoralisme se découvre directement sur le terrain, au contact des professionnels. **Fabrication de fromages d'alpage, conduite des troupeaux, gestion des pâturages** : ces pratiques illustrent un ensemble de **compétences techniques et humaines indispensables** à l'équilibre du territoire. Ces rencontres permettent également d'aborder les **évolutions du secteur, confronté aux enjeux climatiques, économiques et de transmission**. Elles participent à une meilleure compréhension des réalités contemporaines de l'agriculture de montagne.

Une production locale valorisée sur place

Dans les alpages, la production fromagère et les spécialités locales occupent une place centrale. **Fermes et chalets** proposent une **offre en circuit court**, directement **issue des exploitations**.

Fromages **affinés sur place**, produits fermiers et **recettes traditionnelles** prolongent la découverte du territoire. Cette gastronomie d'altitude s'inscrit dans une logique de valorisation des savoir-faire et de maintien de l'activité agricole.

La vallée d'Aulps, vitrine du pastoralisme alpin

La vallée d'Aulps constitue un exemple représentatif de cette dynamique. Entre paysages préservés et **exploitations encore actives**, elle offre une **immersion dans la réalité du pastoralisme alpin**. Les visiteurs y découvrent un territoire où l'activité agricole reste structurante. La présence de **l'abbaye d'Aulps** vient compléter cette approche, en apportant un **éclairage historique sur l'organisation du territoire** et l'héritage cistercien, aujourd'hui valorisé à travers des parcours de visite et des dispositifs pédagogiques.

Les événements en alpage

Cordon

le 17 juillet 2026, **Retour à la ferme**

Praz de Lys Sommand

Fête de l'Alpage le week-end du 18 et 19 juillet 2026, plateau de Sommand

Môle & Brasses

Fête de l'Alpage à Plaine-Joux le 26 juillet 2026

Manigod

La Fête Sous l'Aiguille 9 août 2026

Châtel

Dimanche 23 août 2026, **La Belle Dimanche**, fête des bergers dans les alpages de Plaine Dranse

Randonnées

Tutoyer l'horizon



Châtel

Saint-Gervais Mont-Blanc



Thollon-les-Mémises

© Gilles Lhéreard



Randonnée Flaine

© Daniel Durand

Top 10

Thollon-les-Mémises Les Mémises, un belvédère majeur sur le Léman

Dominant le lac Léman, le massif des Mémises offre l'un des **points de vue les plus remarquables** sur le territoire. Classé au Guide Michelin, le site est présenté comme « **le plus bel observatoire sur le Léman** », avec un panorama étendu sur les rives françaises et suisses, le Jura et les vallées du Chablais. Depuis les hauteurs de Thollon-les-Mémises, le parcours permet de découvrir les chalets d'alpage, témoins d'une activité pastorale encore présente. Le **site du Pic de Borée** dévoile déjà de larges perspectives sur les reliefs environnants, avant d'atteindre le **Pic des Mémises**. Point culminant du secteur, ce dernier offre une **vue plongeante sur le lac**, qui se déploie d'un bout à l'autre du paysage. Ce site constitue ainsi un point d'observation privilégié, combinant patrimoine d'altitude et lecture panoramique du territoire lémanique.

1. La Tournette - Alpage du chalet de l'Aulps

Au-dessus du lac d'Annecy, ce site combine panorama d'envergure, ambiance d'alpage et présence pastorale, avec une vue dégagée sur le lac et les sommets environnants.

2. Salève - Alpage du Crêt

Aux portes de Genève, ce belvédère naturel offre une lecture immédiate du bassin genevois, entre vallée, lac Léman et reliefs alpins.

3. Flaine - Les Grandes Platières

Un environnement minéral marqué et des panoramas étendus sur le massif du Mont-Blanc, dans une ambiance de haute altitude.

4. Saint-Gervais - Mont d'Arbois / Col de Voza

Un secteur de transition entre alpages et haute montagne, avec des ouvertures progressives sur les glaciers et les reliefs du massif.

5. Col des Aravis - La Clusaz

Un point de vue emblématique face à la chaîne du Mont-Blanc, offrant une lecture large et directe des grands paysages alpins.

6. Vallée de Chamonix - Aiguillette des Houches

Un site de référence pour observer le Mont-Blanc dans son ensemble, avec un panorama structuré sur l'ensemble du massif.

7. Bernex - Pointe de Pellud

Un site plus confidentiel sur les hauteurs du Chablais, offrant des paysages préservés et une fréquentation plus modérée.

8. Passy - Plaine-Joux (Barmus)

Un panorama facilement accessible, avec une vue directe sur le massif du Mont-Blanc et les reliefs environnants.

9. Praz de Lys-Sommand - Haut-Fleury

Un site permettant d'appréhender progressivement les reliefs alpins, avec des points de vue ouverts sur les sommets.

10. Les Contamines- Montjoie - Col du Bonhomme

Une immersion dans un environnement de haute montagne, au cœur d'un espace naturel protégé.

Annecy

Le Pas du Roc, un itinéraire spectaculaire

Situé sur le **territoire de Fillière**, à proximité d'Annecy, le Pas du Roc s'impose comme **l'un des sites les plus singuliers du massif**. Ce parcours en milieu naturel se distingue par son **caractère escarpé** et par la **présence d'un escalier taillé dans la roche, suspendu au-dessus des falaises**.

Le site attire un public en quête de paysages marqués et d'expériences immersives en montagne. Les panoramas, ouverts sur les reliefs environnants, offrent une lecture saisissante du territoire, entre verticalité des parois et profondeur des vallées. **Accessible sans équipement technique** mais nécessitant une **bonne condition physique**, le parcours présente un **niveau intermédiaire** et demande une **vigilance particulière sur certains passages exposés**. Il constitue aujourd'hui un point d'intérêt majeur pour les visiteurs à la recherche de **sites naturels spectaculaires** à proximité d'Annecy.



Fillière

© Gilles Pé

Saint-Jean-de-Sixt

La Croix du Danay, un panorama de référence dans les Aravis

Située sur les hauteurs de Saint-Jean-de-Sixt, la Croix du Danay constitue l'un des **points de vue les plus emblématiques du secteur**. Ce site offre un **panorama à 360° sur la chaîne des Aravis**, le massif du Bargy et la vallée de Thônes.

Facilement identifiable et largement fréquenté, ce belvédère naturel permet d'appréhender la diversité des reliefs alpins dans un seul regard. Il s'impose aujourd'hui comme un passage incontournable pour découvrir les paysages caractéristiques des Aravis.

Les Contamines Montjoie

Le lac de Roselette, un site accessible face au Mont-Blanc

Situé en altitude, le **lac de Roselette** s'ouvre sur un vaste paysage face au massif du Mont-Blanc. Facilement accessible, il constitue une halte privilégiée pour **admirer un panorama dégagé sur les sommets environnants**.

Entre atmosphère alpine et proximité immédiate de l'eau, le site séduit par la **beauté de ses paysages** et sa **simplicité d'accès**. Il s'adresse ainsi à un large public, à la recherche d'un point de vue remarquable sans contrainte particulière.



Lac de l'étape et Roselette

© Contamines Tourisme

Cyclo

**Des cols mythiques
aux échappées panoramiques**



Adrien Hui - Les Contamines-Montjoie

Les Contamines-Montjoie



Thonon-les-Bains

Tour de France 2026

La Haute-Savoie au cœur de la Grande Boucle

Du 19 au 21 juillet, la Haute-Savoie vibrera au rythme du Tour de France avec **deux étapes majeures et une journée de repos, plaçant le territoire sous les projecteurs du sport mondial**. Entre montagne, récupération et effort solitaire, ces trois journées offriront des temps forts dans cette compétition, le tout dans un décor alpin exceptionnel.

Étape de montagne - 19 juillet

- Parcours de cols et ascensions
- Arrivée au plateau de Solaison
- Étape décisive pour le classement

Journée de repos - 20 juillet

- Récupération des coureurs
- Temps fort pour le territoire

Contre-la-montre - 21 juillet

- Parcours entre Évian-les-Bains et Thonon-les-Bains
- Tracé varié le long du Léman

"Les Géants" : un défi cycliste d'ultra-distance au cœur des Alpes

Le 14 août 2026, l'événement cycliste d'ultra-distance "Les Géants" fera son retour pour une **quatrième édition au départ d'Annecy**. Pensé pour les amateurs de défis d'envergure, ce rendez-vous propose de s'attaquer aux **grands cols alpins**, sur route ou en gravel. L'événement se décline en **quatre formats — deux sur route et deux en gravel — accessibles en solo ou en duo**.

À travers ces parcours, "Les Géants" s'adresse à un public en quête d'endurance et de performance, tout en mettant en valeur les paysages et les itinéraires emblématiques des Alpes.

Échappée cycliste
Panorama Mont Blanc



© JB Baudouin



Plateau de Solaison

Tour Auvergne-Rhône-Alpes : une arrivée au Plateau de Solaison !

Le dimanche 14 juin 2026, le Tour Auvergne-Rhône-Alpes disputera sa 8^e et dernière étape entre Beaufort et le plateau de Solaison, sur la commune de Brison. Cette étape viendra conclure l'épreuve sur un parcours exigeant, au cœur des reliefs alpins. Ancien Critérium du Dauphiné, la course conserve un positionnement stratégique dans le calendrier cycliste, attirant chaque année un peloton de haut niveau.

UCI Enduro 2026

Morillon accueillera la finale de la Coupe du monde UCI Enduro 2026 Du 14 au 16 août 2026, Morillon, le Grand Massif et les Montagnes du Giffre seront le théâtre de la finale de l'UCI Enduro World Cup. Cet événement international marquera l'ultime étape de la saison et réunira les meilleurs spécialistes mondiaux de la discipline. Soutenue par le Conseil départemental de la Haute-Savoie, cette finale s'annonce comme un temps fort du calendrier sportif estival, avec trois journées de compétition et d'animations dédiées aux passionnés de VTT et de sports outdoor. À l'issue de cette dernière manche, le classement général de la Coupe du monde sera définitivement établi, et le vainqueur de l'édition 2026 sera sacré à Morillon.

Les Bike Parks Le terrain de jeu du VTT alpin

Destination incontournable pour les amateurs de VTT, la Haute-Savoie déploie des bike parks de renommée internationale. D'Avoriaz à La Clusaz, en passant par Morzine et Les Gets, les riders évoluent sur des pistes variées, entre tracés ludiques et descentes techniques. Sauts, virages relevés et passages en sous-bois composent un terrain de jeu spectaculaire, rythmé par de grands événements comme le Pass'Portes du Soleil ou la Coupe du monde de VTT. Une expérience intense, accessible à tous les niveaux.



Les Gets



La Clusaz

© LucieSaintMartin



Haute-Savoie 2027 : les Mondiaux de cyclisme changent d'échelle

En 2027, la Haute-Savoie s'apprête à devenir l'épicentre du cyclisme mondial. Du **24 août au 5 septembre**, le département alpin accueillera les Championnats du Monde de Cyclisme UCI

dans un **format inédit**, réunissant l'ensemble des disciplines sous une seule et même bannière. Une première en France, et un rendez-vous déjà annoncé comme historique.

Baptisé "**Super Mondiaux**", l'événement rassemblera près de **16 000 athlètes venus de plus de 130 pays**. Au total, **288 titres mondiaux** seront décernés dans une vingtaine de disciplines, de la route au VTT, en passant par le BMX, la piste ou encore le gravel et l'esport, symboles de l'évolution d'un sport en pleine mutation.

Un terrain de jeu grandeur nature

Les parcours, tracés au cœur de paysages emblématiques, promettent des courses intenses, notamment sur des secteurs déjà mythiques comme la côte de Domancy, rendue célèbre lors des Mondiaux de 1980. **Anancy, Sallanches, Les Gets** ou encore **Châtel** feront partie des principaux sites de compétition, répartis sur l'ensemble du territoire. Une organisation qui reflète la diversité des pratiques cyclistes, mais aussi la volonté de faire rayonner tout un département !

Un événement hors normes

Au-delà du sport, les chiffres donnent le vertige. Près de **deux millions de spectateurs** sont attendus sur les routes et les sites de compétition. À l'échelle mondiale, l'événement pourrait toucher jusqu'à un **milliard de téléspectateurs**, confirmant le statut du cyclisme comme sport global.

Pour le territoire, l'enjeu est considérable. Accueillir un tel rendez-vous représente une vitrine exceptionnelle, tant sur le plan touristique qu'économique.

Un cyclisme en mutation

Ces Mondiaux 2027 marquent aussi un tournant. En intégrant des disciplines émergentes comme le gravel, l'enduro ou l'esport, l'Union Cycliste Internationale (UCI) affirme sa volonté de toucher de nouveaux publics. L'événement se veut également plus inclusif, avec une place renforcée pour le paracyclisme et des formats ouverts aux amateurs.



Lieux des épreuves du championnat du monde de cyclisme 2027 24 AOÛT → 05 SEPT

VÉLODROME NATIONAL SAINT-QUENTIN EN-YVELINES (78)

- 1 PISTE
- 2 PISTE JUNIORS
- 3 PARACYCLISME PISTE
- 4 POLO-VÉLO
- 5 SITE À DÉFINIR

ROCHEXPO
BUREAUX DE L'ORGANISATION
CONGRÈS DE L'UCI
CENTRE DES MÉDIAS
CENTRE INTERNATIONAL DE RADIO DIFFUSION

SAINTE-PIERRE-EN-FAUCIGNY
PUMPTRACK

LA ROCHE-SUR-FORON
CYCLISME EN SALLE
CYCLISME SPEEDWAY

VILLE D'ÉVIAN
CYCLISME ESPORT

CHÂTEL
GRAVEL

LES GETS
MOUNTAIN BIKE DESCENTE
MOUNTAIN BIKE CROSS-COUNTRY
MOUNTAIN BIKE E-MARATHON

RUMILLY
PARACYCLISME ROUTE

MORILLON GRAND MASSIF
MOUNTAIN BIKE ENDURO

SAMOËNS GRAND MASSIF
MOUNTAIN BIKE MARATHON

ANNÉCY
BMX RACING
ROUTE Contre-la-montre

DOUSSARD
ROUTE Contre-la-montre

SALLANCHES - DOMANCY PAYS DU MONT-BLANC
ROUTE
TRIAL

CLUSES
BMX FREESTYLE PARK
BMX FREESTYLE FLATLAND

THÔNES
GRAN FONDO

LA CLUSAZ
GRAN FONDO

UCI CHAMPIONNATS DU MONDE DE CYCLISME

HAUTE-SAVOIE MONT-BLANC 2027

Logos: Comité Départemental de la Haute-Savoie, Département de la Haute-Savoie, Fédération Française de Cyclisme, Fédération Française de Mountain Bike, Fédération Française de BMX, Fédération Française de Piste et de Vitesse de Cycles et de Roller Skating, Fédération Française de Triathlon, Fédération Française de Tennis de Table, Fédération Française de Badminton, Fédération Française de Tennis, Fédération Française de Volley-Ball, Fédération Française de Basketball, Fédération Française de Football, Fédération Française de Handball, Fédération Française de Judo, Fédération Française de Karaté, Fédération Française de Taekwondo, Fédération Française de Gymnastique, Fédération Française de Natation, Fédération Française de Tennis de Table, Fédération Française de Tennis, Fédération Française de Volley-Ball, Fédération Française de Basketball, Fédération Française de Football, Fédération Française de Handball, Fédération Française de Judo, Fédération Française de Karaté, Fédération Française de Taekwondo, Fédération Française de Gymnastique, Fédération Française de Natation.



Lac d'Annecy

Lacs et cours d'eau

Les grandes balades à vélo

Des itinérances douces de la ViaRhôna aux ascensions exigeantes des routes de montagne, la Haute-Savoie se découvre à vélo sous toutes ses formes, entre parcours accessibles le long des lacs et des rivières et cols alpins, où se mesure le goût de l'effort.

La ViaRhôna, un itinéraire cyclable au fil du Rhône

En Haute-Savoie, la ViaRhôna propose une **approche apaisée** du territoire, le **long des rives du Rhône**. Cet itinéraire structurant s'adresse à un large public, en offrant une **pratique accessible du vélo**, entre paysages naturels et haltes de découverte.

L'itinéraire favorise une **découverte progressive du territoire, ponctuée de pauses gourmandes et de points de vue**, dans une logique de **tourisme doux**.

Dans cette dynamique, un **nouveau tronçon** de voie verte entre **Sciez et Excenevex** vient renforcer l'offre cyclable sur les rives du Léman. À noter également des réaménagements du côté des **Monts du Genevois** et de **Thonon-les-Bains**. Ce développement **améliore la continuité de l'itinéraire** et facilite l'accès à ces espaces naturels, tout en offrant de nouvelles perspectives de découverte entre lac et montagne.

Le tour du lac d'Annecy, une référence du cyclotourisme

Avec ses **42 kilomètres**, le tour du lac d'Annecy constitue l'un des itinéraires cyclables les plus fréquentés. **Accessible et entièrement aménagé**, il permet de faire le tour complet du lac dans des **conditions sécurisées**.

Le parcours alterne entre rives, espaces naturels et vues dégagées sur les massifs environnants.

Passy Plaine-Joux, une ascension emblématique face au Mont-Blanc

La montée vers Passy Plaine-Joux s'impose comme l'un des **itinéraires cyclistes de référence du Pays du Mont-Blanc**. Appréciée pour la **régularité de sa pente**, elle attire chaque année de nombreux pratiquants, séduits par un **effort progressif** et des **paysages d'exception**.

Tout au long de l'ascension, le parcours traverse les hameaux de Passy et offre des **points de vue remarquables** sur les **falaises calcaires des Fiz** et le **massif du Mont-Blanc**. Au sommet, le panorama s'ouvre largement, face aux reliefs emblématiques du territoire.

L'itinéraire peut être prolongé jusqu'au **lac Vert, site naturel classé**, permettant d'ajouter du dénivelé tout en découvrant un environnement préservé. Le parcours se distingue également par la **présence d'œuvres contemporaines en plein air**, ainsi que par la richesse patrimoniale du **plateau d'Assy**, marqué notamment par ses **anciens sanatoriums** et l'**église Notre-Dame-de-Toute-Grâce, référence de l'art sacré du XX^e siècle**.



© Vivant Tessier - Vallée d'Aulps Tourisme

Vallée d'Aulps Tourisme

Lacs et cascades

Des lacs d'altitude aux rives accessibles, l'eau façonne les paysages et les expériences, révélant une diversité de sites entre contemplation, nature et grands espaces.

Lacs de montagne : entre mystère et panoramas d'exception

Au pied du **Roc d'Enfer**, le **lac de Vallon** fascine par son histoire singulière. Né d'un spectaculaire glissement de terrain en 1943, il recouvre encore aujourd'hui les vestiges d'un hameau englouti. Lorsque les eaux se font limpides, les silhouettes des anciennes bâtisses semblent réapparaître, conférant au lieu une atmosphère presque irréelle, **entre mémoire et contemplation**. Plus haut, dans **une ambiance presque féerique**, le **lac de Pététoz** se mérite. Après environ une heure de marche depuis la Chèverrie, le sentier mène à ce lac suspendu, **niché au cœur des alpages**. Ici, le silence est total, seulement troublé par le vent ou quelques reflets mouvants. Un lieu enchanteur, **propice à la rêverie comme à la pêche**, autorisée dans ce décor hors du temps. À quelques pas seulement du **village d'Habère-Lullin**, le **lac de la Crossetaz** offre une expérience plus douce et accessible. En quelques minutes de marche, on atteint **ce petit havre de paix** idéal pour un pique-nique, une pause nature ou une initiation à la pêche, dans une ambiance calme et apaisante.

Joyaux du Chablais : entre alpages et grands espaces protégés

À 1 663 mètres d'altitude, le **lac d'Arvouin** apparaît comme un véritable écrin naturel. **Accessible à pied depuis La Chapelle d'Abondance** ou **via la télécabine de la Panthiaz** en été, il dévoile des panoramas spectaculaires **sur le Mont de Grange et les Dents du Midi**. Niché au cœur d'une **zone Natura 2000**, ce site incarne toute la richesse écologique du **massif des Cornettes de Bise**. Dans la **vallée d'Abondance**, le **lac des Plagnes** séduit par son accessibilité et son cadre ouvert. À seulement **quelques minutes du village**, il permet une promenade paisible autour de ses rives, idéale pour une pause rafraîchissante en famille face aux reliefs environnants.

Plus sauvage, le **lac de Darbon**, blotti **entre la Dent d'Oche et les Cornettes de Bise**, s'inscrit dans une randonnée plus engagée. Le parcours en boucle, passant **par les cols de Bise, de Pavis et de Floray**, offre une immersion totale dans les paysages alpins, entre minéral et verdure.

Non loin de là, le **lac de Tavaneuse** dévoile des eaux turquoise d'une transparence saisissante. Après avoir traversé les alpages, le panorama s'ouvre **sur les sommets du Chablais**. Un lieu idéal pour une pause contemplative, le temps d'un pique-nique face à l'immensité. Plus confidentiel, le **lac de la Case d'Oche**, avec son double bassin — dont l'un presque comblé par la végétation — intrigue par son histoire. Autrefois unique, il témoigne de l'évolution naturelle des paysages et conserve une atmosphère intime, chargée de mémoire.



Lacs accessibles & expériences familiales

À **Saint-Paul-en-Chablais**, le **lac de la Beunaz** incarne la douceur d'une balade accessible à tous. En une heure à peine, sans dénivélé, on fait le tour de ce plan d'eau paisible, dans un environnement idéal pour **une sortie en famille**, y compris avec des animaux.

Dans la **vallée de l'Arve**, les **lacs de Theyez** offrent une expérience complète. Entre lac de baignade surveillé avec plage de sable et lac dédié à la pêche, le site propose une multitude d'activités : pique-nique, jeux, sport ou détente. Un véritable espace de loisirs à ciel ouvert, **pensé pour tous les publics**.

À **Samoëns**, le **lac aux Dames** s'impose comme un lieu de vie incontournable. Entre baignade, jeux d'eau et espaces verts, il offre un cadre idéal pour **se détendre en famille**, au pied des montagnes.

Lacs d'altitude & itinérances alpines

Dans la **vallée du Giffre**, le **lac de Gers** se dévoile comme l'un des plus beaux sites naturels du territoire. **À 1 540 mètres d'altitude**, il offre un décor grandiose où chamois et marmottes évoluent librement. **Accessible en balade familiale**, il constitue une véritable invitation à la contemplation.

Plus engagé, le **lac des Chambres**, situé sur le parcours du **Tour des Dents Blanches**, s'inscrit dans une ambiance plus alpine et sauvage. Longtemps enneigé une grande partie de l'année, il conserve une dimension presque minérale, idéale pour les randonneurs en quête d'authenticité.

Enfin, à 1 660 mètres d'altitude, le **lac de Roy** est un point de passage **emblématique pour les randonneurs**. Véritable carrefour d'itinéraires, il offre une vue imprenable sur la chaîne du Mont-Blanc, récompensant chaque effort par un panorama spectaculaire.

Rivières & cascades : la puissance de l'eau vive

Au fil de la vallée, la **rivière du Giffre** accompagne les promeneurs dans une atmosphère apaisante. Ses berges aménagées invitent à la flânerie, entre plans d'eau et espaces naturels accessibles à tous.

À quelques pas du centre de Samoëns, la **cascade du Nant d'Ant** impressionne par sa chute de près de 50 mètres. Alimentée par les eaux du cirque de Vaconnant et des sommets des Grands Vans, elle offre un spectacle particulièrement saisissant au printemps, lorsque les débits sont à leur maximum.

Surnommée la "Reine des Alpes", la **cascade du Rouget** incarne toute la puissance et la beauté brute des eaux de montagne, offrant un spectacle naturel parmi les plus emblématiques de Haute-Savoie.

Randonnées

& itinérances

Explorer la Haute-Savoie pas à pas, entre forêts profondes, lacs d'altitude et panoramas grandioses

Entre itinéraires accessibles en famille et boucles plus engagées, les randonnées offrent une immersion totale dans des paysages variés, où l'eau, la roche et la forêt composent des décors sans cesse renouvelés.

Lacs & ambiances féeriques

Des randonnées entre mystère et nature préservée

Le **Tour de Pététöz** plonge les marcheurs dans une atmosphère singulière, presque irréelle. Entre alpages, forêts profondes et clairières, le sentier mène au **lac de Pététöz**, niché à proximité des chalets d'altitude. Dans cette **zone Natura 2000 du Roc d'Enfer**, la faune est omniprésente : chevreuils furtifs, lièvres, chamois perchés sur les crêtes. À certains endroits, l'ambiance évoque une **véritable « forêt de Brocéliande »**, où la lumière filtre entre les arbres, renforçant le caractère mystérieux du lieu.

Plus accessible, la randonnée **du lac de Vallon** invite à découvrir un site aussi beau qu'insolite. **Au pied du Roc d'Enfer**, ce lac aux eaux émeraude cache sous sa surface **les vestiges du hameau de l'Econduit, englouti en 1943**. Entre patrimoine et nature, cette balade offre un cadre idéal pour la photographie et la contemplation, tout en permettant de mieux comprendre l'histoire du **Géoparc du Chablais**.

Balades accessibles & découvertes en douceur

Marcher en famille au fil de l'eau

Entre **Cluses et Thyez**, la promenade **du bord de l'Arve** relie la rivière au **lac de Thyez** dans une ambiance apaisante. Facile et accessible, cet itinéraire invite à flâner entre eau vive et espaces aménagés, parfait pour une sortie familiale.

Dans la **vallée d'Abondance**, le **tour du lac des Plagnes** propose une boucle courte et accessible, idéale pour une pause rafraîchissante en pleine nature. De même, la randonnée vers **le lac d'Arvouin depuis Sevan** offre une approche douce de la montagne, ponctuée de superbes points de vue, adaptée à tous les publics.

À **Samoëns**, les itinéraires autour du **lac aux Dames** et le long des **berges du Giffre** comptent parmi les plus appréciés. Ces parcours permettent de profiter pleinement des paysages tout en restant accessibles, avec des variantes **vers Secouën ou Verchaix** pour prolonger la balade.



Lac aux Dames à Samoëns



Lac de Gers

Randonnées alpines & panoramas d'exception

Prendre de la hauteur pour mieux contempler

Pour les amateurs de reliefs plus marqués, la randonnée **du lac de Darbon** par les trois cols offre une immersion complète dans **les paysages du Chablais**. Entre alpages, passages en altitude et vues dégagées, elle mène à un lac sauvage niché sous les sommets.

La boucle **du lac de Tavaneuse**, réputée comme l'une des plus belles du territoire, récompense les marcheurs par ses eaux turquoise et son cadre spectaculaire. Une expérience immersive au cœur des alpages.

À **Bernex**, la boucle **du lac de la Case d'Oche** invite à s'approcher au plus près de la montagne. Entre chalets d'altitude et paysages minéraux, le parcours peut offrir des rencontres avec la faune, notamment les marmottes.

Grandes itinérances & chemins de traverse

Explorer le territoire autrement

Le **GRP Littoral du Léman** propose une itinérance douce **entre Saint-Gingolph et Chens-sur-Léman**. Sur sept étapes, ce parcours longe le lac tout en offrant des incursions dans les reliefs environnants, idéal pour une première expérience de randonnée itinérante.

Plus au sud, le long du **Rhône**, le sentier « Trois empreintes pour un même paysage » invite à découvrir les multiples facettes du **territoire de Seyssel**, entre nature, patrimoine et paysages agricoles. Enfin, les amateurs de marche peuvent emprunter l'itinéraire vers **Saint-Jacques-de-Compostelle, entre Genève et Seyssel**. En quatre jours, ce parcours de gare à gare mêle spiritualité, nature et découverte, dans une ambiance propice à la déconnexion.

Immersion dans la vallée du Giffre

Entre alpages, refuges et paysages sauvages

Sur **les hauteurs de Samoëns**, l'itinéraire vers le **lac de Gers** traverse la combe du même nom, offrant une randonnée accessible et particulièrement appréciée des familles. À l'arrivée, le **refuge du lac de Gers** accueille les visiteurs pour une pause gourmande ou une nuit en altitude, dans un cadre apaisant. Plus engagée, la randonnée vers le **lac des Chambres** alterne forêts, pierriers et alpages avant d'atteindre ce lac alpin alimenté par les glaciers. Un itinéraire qui plonge les randonneurs dans une ambiance plus sauvage et minérale. Au-dessus de **Praz de Lys Sommand**, le **lac de Roy** constitue une balade familiale incontournable. Accessible et spectaculaire, il offre un panorama exceptionnel **sur la chaîne du Mont-Blanc**, véritable récompense après l'effort.



Vignoble Seyssel

Randonnées « fraîcheur » : des itinéraires adaptés aux fortes chaleurs

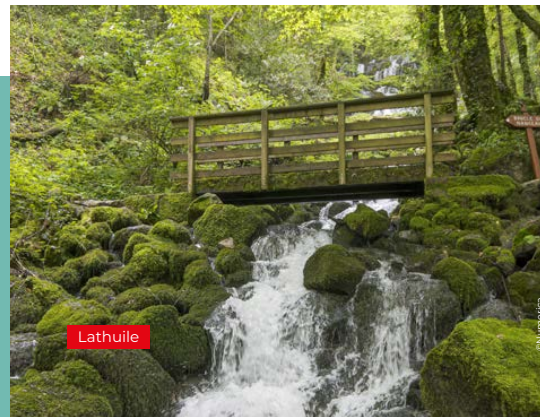
En période estivale, les randonnées dites « fraîcheur » offrent une alternative privilégiée pour découvrir la montagne tout en bénéficiant de conditions plus agréables. Ces parcours, situés en altitude, en forêt ou à proximité de cours d'eau, permettent de limiter l'exposition à la chaleur tout en valorisant des environnements naturels variés.



propose une immersion ombragée au cœur d'un espace forestier ponctué de points d'intérêt pédagogiques.

À **Magland**, le **sentier thématique du bois Credo**, menant à la cascade d'Orlier, propose une immersion ombragée au cœur d'un espace forestier ponctué de points d'intérêt pédagogiques.

Aux **Carroz-d'Arâches**, l'**itinéraire de La Pestaz** associe cheminements le long de l'eau, passages en sous-bois et points de vue sur les paysages environnants. Ces offres répondent à une demande croissante de pratiques outdoor accessibles, conciliant confort thermique, découverte et diversité des milieux.



Lathuille

Entre lac et douceur de vivre

Des itinéraires pour se reconnecter à l'essentiel

Sur **les rives du lac d'Annecy**, les **Balcons de Lathuille** proposent une randonnée fraîche et accessible, alternant passages ombragés et points de vue sur le lac. Le sentier des Écureuils, ludique et agréable, en fait une sortie idéale en famille.



Lac Léman

Pêche & expériences

au fil de l'eau

Entre lacs d'altitude et grandes étendues alpines, le luxe du silence

En Haute-Savoie, la pêche se vit comme une parenthèse. Un moment suspendu entre ciel, eau et montagnes, où chaque geste devient plus lent, plus précis. **Des lacs confidentiels du Chablais** aux eaux profondes **du Léman**, le territoire offre une diversité exceptionnelle de sites et d'ambiances, propices à tous les styles de pêche, de l'initiation à la pratique experte.

Lacs de montagne authenticité et immersion totale

Pêcher au cœur d'une nature préservée

Au pied du Roc d'Enfer, le **lac de Vallon** s'impose comme l'un des **sites les plus emblématiques**. **Classé géosite du Géoparc mondial UNESCO du Chablais**, il attire les pêcheurs pour la richesse de ses eaux et la diversité des espèces présentes. Dans ce décor chargé d'histoire — celui d'un hameau englouti en 1943 — chaque session devient une expérience unique, entre contemplation et technicité. Plus discret, le **lac de la Crossetaz**, classé en première catégorie, est particulièrement **apprécié des amateurs de pêche à la mouche**. Accessible rapidement à pied, il offre un cadre calme et intimiste, idéal pour affiner ses gestes dans une atmosphère apaisante. Plus haut encore, le **lac de Pététoz**, niché au cœur des alpages, se mérite après une marche. Dans ce cadre sauvage et préservé, **la pêche devient une véritable immersion**, au plus proche de la nature, où le silence n'est rompu que par le clapotis de l'eau.

Séjours pêche vivre l'expérience en profondeur

Explorer un territoire dédié aux passionnés

Pour ceux qui souhaitent prolonger l'expérience, **le séjour "Évasion Pêche"** propose une immersion complète au cœur de la **Vallée Verte** et de la **Vallée du Brevon**. Sur plusieurs jours, les pêcheurs découvrent trois lacs emblématiques — **Vallon, Crossetaz et Pététoz** — ainsi que différents parcours en rivière. En autonomie, chacun organise son rythme et ses sessions, alternant exploration, observation et pratique. Une manière idéale de s'approprier le territoire, entre liberté et diversité des sites.

Lacs & plans d'eau entre accessibilité et diversité Des spots pour tous les profils de pêcheurs

Dans la **vallée de l'Arve**, les **lacs de Thyez** offrent une approche accessible et conviviale de la pêche. À proximité des espaces de loisirs, ils permettent aux débutants comme aux familles de s'initier, tout en profitant d'un cadre aménagé. **Les lacs de Magland et le lac Bénit** complètent cette offre, avec des environnements variés où patience et observation sont les clés. Ici, le plaisir réside autant dans l'attente que dans la prise, dans un rapport simple et direct à la nature.

Des eaux profondes pour des expériences uniques

Sur le **lac Léman**, la pêche prend une toute autre dimension. À bord d'une embarcation, les techniques de traîne permettent de cibler des espèces emblématiques comme **l'omble chevalier, la truite lacustre ou le brochet**. Encadrées par des professionnels, ces sorties sont aussi l'occasion de mieux comprendre les écosystèmes des grands lacs alpins, les réglementations en vigueur et les enjeux de préservation de ces milieux fragiles. **L'École de Pêche des Sources du Léman** propose également des initiations accessibles, permettant de découvrir ces pratiques en toute sécurité.

Sites d'exception entre technicité et contemplation

Avec ses falaises vertigineuses et ses forêts de conifères, le **lac de Montriond** offre un cadre spectaculaire pour les pêcheurs expérimentés. **Riche en espèces — truites, ombles chevaliers, brochets — il demande finesse et persévérance**. Des techniques comme la dandine ou la pêche à la nymphe y trouvent toute leur place, dans un environnement aussi exigeant que grandiose.

Face au Mont-Blanc, le lac de Passy propose une expérience différente, plus contemplative. Au printemps, avant l'effervescence estivale, les pêcheurs profitent d'un calme absolu, dans une lumière douce, avec les sommets encore enneigés en toile de fond. Un moment suspendu, propice à la déconnexion.



Taninges Pêche

Rivières & itinérance aquatique

Suivre le fil de l'eau

Pour les amateurs de pêche en rivière, le territoire offre une multitude de parcours **le long du Rhône, du Fier, du Giffre, des Ussets** ou encore de leurs affluents. Ces cours d'eau permettent de varier les techniques et les approches, entre pêche sportive et moments de contemplation. Grâce aux **cartes de pêche disponibles à la journée, à la semaine ou à l'année**, chacun peut accéder librement à ces espaces et composer son propre itinéraire.

Une pratique entre passion et respect Un équilibre à préserver

Au-delà de la technique, la pêche en Haute-Savoie s'inscrit dans une **démarche respectueuse des milieux naturels**. Réglementations, zones spécifiques et sensibilisation permettent **de préserver la richesse des écosystèmes**, garantissant la pérennité de ces pratiques.

Activités et découvertes autour de la pêche

Le territoire propose une offre diversifiée d'activités permettant de découvrir la pêche sous différentes formes, alliant initiation, patrimoine et expériences de pleine nature.

À **Flaine**, un **atelier d'initiation** est organisé au lac de Vernant du 8 juillet au 26 août 2026, chaque mercredi de 15h à 18h (sur réservation et sous réserve de conditions météo favorables). Encadrée par un animateur, cette activité permet une première approche de la pêche dans un cadre naturel préservé, avec matériel fourni et accompagnement tout au long de la séance.

À Thonon-les-Bains, **l'Écomusée de la Pêche et du Lac** propose une découverte du patrimoine local lié aux activités de la pêche et à l'environnement lacustre, offrant une lecture historique et culturelle de la pratique.

Dans les Aravis, à Thônes, la **pisciculture de Montremont** combine activité de pêche et expérience gourmande dans un cadre naturel au bord de l'eau. **Accessible sans permis, la pêche à la truite est proposée avec matériel fourni**, dans une logique de loisir accessible. Le site propose également une offre de restauration autour de produits locaux et peut accueillir des événements privés ou professionnels.

Sensations fraîches

Vivez la montagne au fil de l'eau

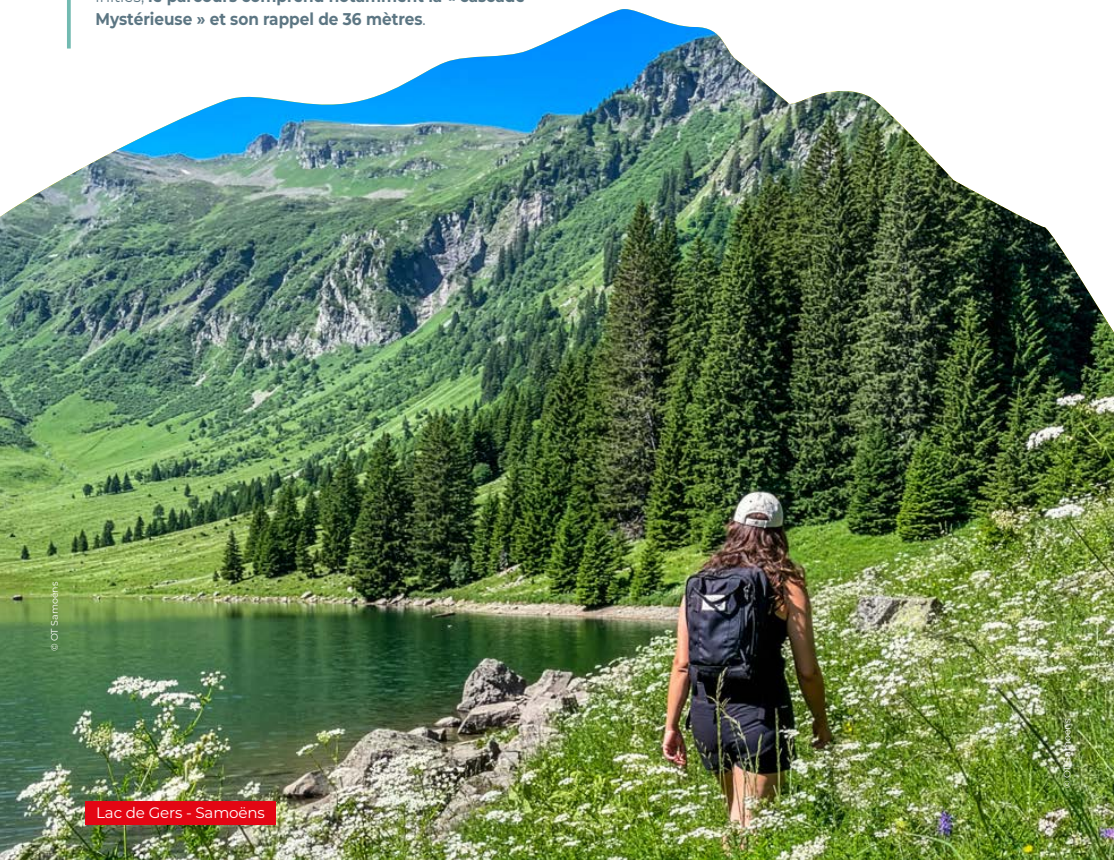
Les activités en eau vive se développent sur le territoire, proposant des expériences immersives au cœur des rivières et canyons, entre sport, découverte et nature préservée.



À **Samoëns**, le **Giffre** devient un véritable terrain d'aventure avec des sorties combinant randonnée ou VTT et **packraft**. Cette embarcation gonflable, légère et rapide à mettre à l'eau, permet d'alterner progression terrestre et navigation sur les rapides, pour une pratique modulable et accessible, encadrée par des professionnels.

Au **Grand-Bornand**, le **canyon du Nant du Chinailon** est désormais aménagé pour une pratique encadrée du **canyoning**. Cette descente en eaux vives mêle nage, sauts, toboggans naturels et descentes en rappel, dans un environnement spectaculaire. Accessible aux pratiquants débutants sachant nager comme aux plus initiés, le **parcours comprend notamment** la « cascade **Mystérieuse** » et son **rappel de 36 mètres**.

À proximité du lac d'Annecy, le **canyon du Chéran** propose également **une approche immersive en packraft**. Cette activité permet d'explorer un site naturel préservé et peu accessible, entre falaises, cascades et rapides. Encadrée par des guides, cette descente offre une découverte originale d'un territoire confidentiel du **massif des Bauges**, également proposée dans le **Haut-Giffre**.



Bien-être

Buller en été

Se rafraîchir et se ressourcer une offre complète entre loisirs aquatiques et bien-être

Le territoire propose de nombreux équipements et sites dédiés à la détente, à la baignade et au bien-être, répondant à une large diversité d'usages. Plusieurs centres aquatiques structurent l'offre indoor, parmi lesquels **Aquariaz** à Avoriaz, le **Palais Megève**, l'**UCPA Vitam** à Neydens, **Aquacime** aux **Carroz**, ainsi que les équipements de **Sallanches** et de **Flaine**.

En extérieur, les bases de loisirs et lieux de baignade permettent de profiter des espaces naturels.

Aux **Gets**, la **base de loisirs du lac des Écoles** propose une offre complète avec plage en herbe, espaces sportifs, structures ludiques et équipements de détente.

À **Combloux**, le **plan d'eau biotope** offre une baignade naturelle face au Mont-Blanc.

Aux **Contamines-Montjoie**, le **lac du parc de loisirs du Pontet** s'inscrit comme le plus grand espace de loisirs du Pays du Mont-Blanc.

À **Samoëns**, la **base de loisirs du lac aux Dames**, organisée autour de deux lacs sur près de 10 hectares, permet une pratique variée de la baignade et des activités de plein air.

Parallèlement, l'offre bien-être se développe avec plusieurs établissements dédiés.

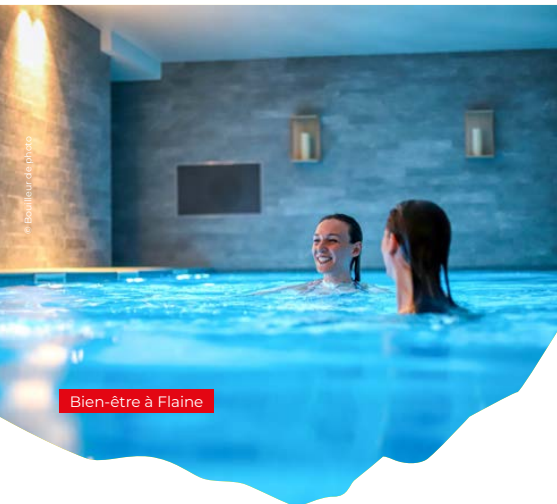
À **Châtel**, le **Spa Authentique Voyage de l'hôtel Macchi** propose une approche ayurvédique en station.

À **Combloux**, la **résidence Les Roches du Mont-Blanc** dispose d'un espace bien-être complet avec piscine intérieure et extérieure chauffée face au Mont-Blanc, ainsi que sauna, hammam et jacuzzi.

Aux **Contamines-Montjoie**, le **spa Eaux Ma Biche** complète cette offre, tandis qu'à **Megève**, le **Longevity Spa du Lodge Park** se positionne comme le premier spa de bio-hacking des Alpes, avec notamment une retraite dédiée programmée en juillet.

5 idées autour de l'eau

en Haute-Savoie, entre héritage et expériences d'exception



Bien-être à Flaine

1. QC Spa of Wonders de Chamonix-Mont-Blanc, le bien-être spectaculaire

Face au massif du Mont-Blanc, QC Spa of Wonders de Chamonix-Mont-Blanc incarne une vision contemporaine du spa alpin. Bassins extérieurs chauffés, saunas panoramiques et espaces sensoriels composent un parcours immersif, où l'on se baigne dans une eau chaude face aux neiges éternelles. Entre design élégant et nature grandiose, l'expérience se vit comme un véritable voyage des sens.

2. Évian-les-Bains & Thonon-les-Bains, l'héritage thermal

Berceau historique du thermalisme, le territoire lémanique cultive un savoir-faire reconnu autour des eaux aux vertus thérapeutiques. À Évian-les-Bains, l'eau minérale issue du plateau de Gavot est au cœur de cures emblématiques, tandis qu'à Thonon-les-Bains, les soins de balnéothérapie sont proposés dans un cadre apaisant en bord de lac. La réouverture de la buvette Cachat à Évian vient enrichir cette offre, en redonnant vie à un lieu patrimonial dédié à la dégustation de l'eau thermale. Trois adresses iconiques pour renouer avec l'essence du thermalisme.

3. Saint-Gervais Mont-Blanc, l'expérience minérale

Au pied du Mont-Blanc, Saint-Gervais Mont-Blanc révèle toute la puissance du thermalisme alpin. Son eau naturellement chaude, riche en oligo-éléments, alimente les Bains du Mont-Blanc, nichés dans un environnement spectaculaire. Bassins panoramiques et rituels de soins offrent une immersion profonde, où la montagne devient source de bienfaits.

4. Le Spa de l'Auberge du Père Bise, le luxe discret

Sur les rives du lac d'Annecy, à Talloires, le Spa de l'Auberge du Père Bise propose une parenthèse intimiste, tournée vers la nature. Piscine baignée de lumière, bain nordique face aux montagnes, atmosphère feutrée : ici, le bien-être se vit dans le calme et l'élégance. Une adresse confidentielle où le temps semble suspendu. L'Auberge du Père Bise à Talloires a récemment fait l'objet de travaux de rénovation visant à moderniser ses espaces tout en valorisant son héritage historique.

5. Spas d'altitude et expériences en pleine nature

De Megève à La Clusaz, en passant par Flaine, la Haute-Savoie multiplie les expériences de reconnexion. Spas contemporains, bains nordiques en plein air, yoga face au lac d'Annecy en toute saison ou méditation en alpages : autant d'invitations à ralentir, respirer et se recentrer.



Établissement thermal de Saint-Gervais-les-Bains



Activités Outdoor

Un territoire où l'aventure s'exprime à ciel ouvert

© Nicolas Blanchin

Parapente à Thollon-les-Mémises

Sous le souffle du vent

Des expériences aériennes et panoramiques au cœur des Alpes

La Haute-Savoie propose une diversité d'expériences permettant de découvrir ses paysages depuis les airs. Entre sensations fortes et approches contemplatives, ces activités offrent des points de vue uniques sur les massifs alpins, les vallées et le lac Léman.



1. Fantasticable Châtel

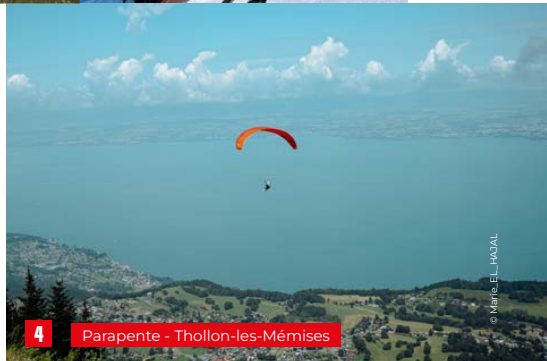
Situé dans la vallée d'Abondance, le **Fantasticable** à Châtel est une tyrolienne géante permettant de survoler le paysage à **grande vitesse, pouvant atteindre près de 100 km/h**. Accessible au plus grand nombre, cette installation offre une expérience sécurisée combinant sensations fortes et découverte aérienne du territoire.

2. Vol en montgolfière

Les vols en montgolfière permettent d'**observer les reliefs du massif des Aravis** dans des conditions optimales, généralement au lever du jour. Cette pratique offre une approche douce et silencieuse du paysage, idéale pour apprécier les volumes et les contrastes de la montagne depuis les airs. Les décollages s'effectuent aussi autour du **lac d'Annecy** (Doussard, Talloires), au cœur du massif des **Aravis**, et notamment à **Praz-sur-Arly**, offrant une lecture cohérente et complémentaire du territoire entre lac et montagne. Portés par les vents, les ballons rejoignent ensuite des zones d'atterrissage naturelles — plaines, alpages ou champs — rendant chaque vol unique.

3. Les Aigles du Léman Sciez

Le parc des Aigles du Léman propose des **démonstrations de vol en liberté** mettant en scène des **rapaces venus du monde entier**. Ces présentations pédagogiques permettent de sensibiliser le public à la préservation des espèces tout en découvrant le comportement de ces oiseaux dans un cadre naturel.



4. Parapente Hucel (Thollon-les-Mémises)

Le site du Hucel, situé au-dessus du lac Léman, bénéficie de conditions aérologiques reconnues. Il permet des **décollages progressifs offrant des vols accessibles, avec une vue panoramique sur le lac et les reliefs du Chablais**. Le parapente constitue l'une des pratiques les plus accessibles pour découvrir le vol libre.

5. Vol en planeur Annecy

Au départ d'Annecy, le vol en planeur propose une expérience basée sur l'exploitation des courants ascendants, sans recours à un moteur. Cette pratique permet une observation prolongée des paysages, entre lac et montagnes, dans un environnement calme et maîtrisé.

Golf

Une offre structurée entre parcours d'exception et pratiques accessibles

Le territoire propose une offre golfique diversifiée, alliant parcours de renommée internationale et équipements accessibles à tous les niveaux.

L'Evian Resort Golf Club (18 trous) constitue une référence, accueillant notamment **The Amundi Evian Championship** du 9 au 12 juillet 2026.

À proximité du lac d'Annecy, le **Golf Club du Lac d'Annecy** (18 trous) à Talloires-Montmin offre un parcours vallonné avec vues lac et montagnes. Le **Golf des Alpes à Giez** (18 + 9 trous) complète cette offre avec un parcours mixte, accessible, entre lac et reliefs.

À **Samoëns**, le **practice de golf sur eau des Lacs aux Dames** propose une approche ludique et accessible : 12 postes de tir (dont 6 couverts), cibles flottantes et zones d'entraînement, dans un cadre naturel. Ouvert de début mai à fin août, il s'adresse à tous les publics.



Golfs de montagne (ouverts en été)

Plusieurs parcours d'altitude offrent des expériences spécifiques :

- **Golf de Chamonix** (18 trous),
- **Golf du Mont-d'Arbois à Megève** (18 trous), parcours historique et vallonné,
- **Golf de Flaine-Les Carroz** (18 trous) au tracé technique avec panorama 360°,
- **Golf des Gets** (18 trous), terrain sportif en altitude.

Des formats plus compacts complètent l'offre : **Avoriaz, Le Grand-Bornand, La Clusaz** (9 trous) ainsi que le **Golf du Belvédère à Machilly** (pitch & putt).

Golfs péri-urbains

À proximité des agglomérations, plusieurs parcours facilitent une pratique régulière :

- **Golf & Country Club de Bossey** (18 trous),
- **Golf Club Esery Grand Genève** (18 + 9 trous),
- **Golf de Machilly** (9 trous)
- **Golf du Belvédère** (9 trous, Fillière) et
- **Golf de Veigy** (9 trous).



Nouveautés et expériences à vivre

Saint-Jean-d'Aulps

Ouverture de **Woody**, un **nouveau centre de loisirs indoor** proposant une offre d'activités accessible **toute l'année**. Pensé pour les **familles** comme pour les **groupes**, cet équipement vient compléter l'offre de divertissement du territoire, en proposant une alternative indoor adaptée à toutes les saisons.

Passy / Mont-Blanc

Ouverture de **Mont-Blanc Padel**, le **plus grand complexe de padel en Haute-Savoie**. Doté d'infrastructures modernes, il permet une pratique accessible à tous les niveaux et renforce l'attractivité sportive du territoire, au pied du Mont-Blanc.



Luge d'été aux Gets

Haut-Giffre : labellisé "Toutourisme"

Labellisé « **Toutourisme** » depuis janvier 2026, le Haut-Giffre renforce son positionnement de destination nature accessible aux visiteurs accompagnés de leur chien. L'offre s'enrichit avec de nouvelles expériences bien-être et outdoor, comme le **doga** — yoga avec son chien — et la **cani-balade**, pour une découverte immersive de la vallée aux côtés de chiens nordiques.

Anney accueille l'Arcalod

Le lac d'Anney accueille l'Arcalod, nouveau **bateau hybride** dédié au transport de passagers. Une innovation qui illustre l'engagement du territoire en faveur d'une mobilité plus respectueuse de l'environnement.



Parc d'Andilly

Des activités pour tous les publics

Nouveauté à **La Clusaz**, **Les Gets**, **Chamonix**, **Bernex** ou encore **Les Carroz** et **Megève**, la **luge d'été** propose une expérience ludique et accessible. Sur rails ou sur pistes aménagées, elle permet de retrouver les sensations de la glisse en version estivale, dans un environnement sécurisé et familial.

Les amateurs de nature peuvent également profiter de parcs de loisirs tels que le **Parc Merlet** ou le **Grand Parc d'Andilly**, qui conjuguent découverte de la faune alpine et activités de plein air. Dans le même esprit, les **Explor Games**, proposés notamment au Grand-Bornand et à Cluses, offrent une approche innovante de la randonnée, mêlant orientation, énigmes et immersion dans le territoire.

Expériences immersives

À Samoëns, la **360° Fun Week** propose aux enfants de 7 à 12 ans une semaine d'activités sportives et ludiques au cœur de la vallée du Giffre. Entre pêche, canyoning, tir à l'arc, slackline et jeux d'aventure, ce programme permet une découverte complète de la montagne dans un cadre encadré et pédagogique.

À Cordon, des sorties dédiées à la **découverte du patrimoine glaciaire**, accompagnées par un guide du patrimoine et un glaciologue, offrent une lecture scientifique et accessible des paysages alpins. Ces rencontres permettent de comprendre l'évolution des glaciers et leur impact sur le territoire, dans un contexte de sensibilisation aux enjeux environnementaux.

Culture

Quand l'été révèle
l'âme du patrimoine



Château de Montrottier

Les châteaux

Répartis entre les rives du lac Léman et les vallées alpines, les châteaux de Haute-Savoie constituent un ensemble patrimonial remarquable, témoignant de l'histoire politique, religieuse et culturelle du territoire.

Le **château de Ripaille**, situé à Thonon-les-Bains, illustre à la fois l'histoire des ducs de Savoie et celle d'un site naturel préservé, aujourd'hui ouvert au public.

Le **château de Thorens-Glières**, lieu de naissance de Saint François de Sales, constitue un site majeur du patrimoine religieux savoyard.

Sur les rives du lac d'Annecy, le **château de Menthon-Saint-Bernard**, toujours habité, offre un exemple emblématique d'architecture médiévale, tandis que le **château de Montrottier** se distingue par ses collections d'objets d'art et d'armes anciennes.

Le parcours patrimonial se prolonge avec le **château de Clermont**, édifice Renaissance entièrement restauré et dédié à la programmation culturelle, ainsi que le **château d'Avully**, qui propose régulièrement des animations historiques.

À Sallanches, le **château des Rubins** et le **château de Sonnaz**, aujourd'hui reconvertis en espaces culturels, contribuent à la valorisation du patrimoine local.

Enfin, le **château des Sires du Faucigny**, récemment rouvert, propose des visites théâtralisées permettant une approche immersive de l'histoire médiévale.



Château de Montrottier

Villages de caractère & traditions vivantes



Thonon-les-Bains

Les villages de Haute-Savoie conservent une forte identité historique, visible à travers leur architecture, leurs ruelles et leurs traditions encore vivantes.

Classée parmi les plus beaux villages de France, **Yvoire** est une cité médiévale fortifiée située sur les rives du lac Léman, connue pour ses remparts, ses portes anciennes et ses jardins fleuris.

La Roche-sur-Foron, deuxième cité historique du département, présente un patrimoine urbain structuré autour de son passé médiéval, avec ses rues pavées et ses bâtiments anciens.

Thonon-les-Bains complète cette offre en proposant une programmation patrimoniale et culturelle tout au long de l'année, notamment en période estivale.

Au-delà de ces sites, le territoire est rythmé par de **nombreuses manifestations traditionnelles : fêtes des alpages, transhumances, marchés artisanaux et démonstrations de savoir-faire**. Ces événements participent à la transmission des traditions locales et à la valorisation des métiers liés à la montagne.

Dans les **villages d'altitude**, ces pratiques se perpétuent au quotidien, contribuant à **maintenir un lien fort entre habitants, patrimoine et visiteurs**.



Musées & lieux de mémoire

La Haute-Savoie dispose d'un réseau de musées et de sites culturels couvrant un large éventail de thématiques, entre histoire, savoir-faire et création contemporaine.

Le **Plateau des Glières**, situé au-dessus d'Annecy, constitue un site majeur de mémoire lié à la Résistance. Aménagé avec des parcours pédagogiques et un monument national, il permet de comprendre le rôle stratégique de ce site durant la Seconde Guerre mondiale.

À Passy, la **route de la sculpture contemporaine** propose une approche originale du territoire, en intégrant des œuvres d'art dans le paysage montagnard, créant un dialogue entre nature et création artistique.

Plusieurs musées valorisent les savoir-faire locaux. **L'Écomusée du lac d'Annecy**, à **Sevrier**, présente les interactions entre l'homme et son environnement lacustre. **Le Musée Paccard** retrace l'histoire de la fonderie de cloches, reconnue à l'international.

À Cluses, le **Musée de l'Horlogerie et du Découpage** met en lumière l'expertise industrielle du territoire, tandis que le **Musée de la Musique Mécanique, aux Gets**, illustre l'ingéniosité technique à travers des collections uniques.

Enfin, les écomusées et maisons du patrimoine, tels que **Paysalp**, le **Musée Montagnard des Houches** ou la **Maison du Patrimoine du Grand-Bornand**, permettent de découvrir la vie quotidienne en montagne, les activités agricoles et les traditions locales.

Le Musée Alpin de Chamonix, bientôt rebaptisé Musée du Mont-Blanc, retrace depuis 1898 l'histoire de la vallée et de l'alpinisme à travers une riche collection patrimoniale. Actuellement en rénovation, il rouvrira en **juillet 2026** avec un parcours modernisé mettant en perspective les liens entre l'homme, la montagne et les enjeux contemporains.



Musée Vieille Douane



Écomusée du lac d'Annecy



Plateau des Glières



Musée de l'Horlogerie et du Découpage



Musée de l'Horlogerie et du Décolletage

La Haute-Savoie, une tradition industrielle

Discrète mais profondément ancrée dans son territoire, l'histoire industrielle de la Haute-Savoie s'est **construite au fil des vallées, portée dès ses origines par la force de l'eau** et l'ingéniosité de ses habitants. **Au fil des XIX^e et XX^e siècles**, cette dynamique a donné naissance à des **spécialisations reconnues**, notamment dans la **métallurgie**, la **mécanique** et surtout le **décolletage**, devenu **emblématique de la vallée de l'Arve**. En lien étroit avec l'**horlogerie suisse** puis avec les secteurs de l'**automobile** et de l'**aéronautique**, ces activités ont façonné un modèle industriel fondé sur la précision, l'adaptabilité et l'excellence technique.

Arvélo



Aujourd'hui, la Haute-Savoie **demeure un territoire industriel majeur**, où tradition et innovation coexistent étroitement. Porté par un **réseau dense de PME et d'ETI tournées vers l'international**, ce tissu économique continue d'évoluer vers des **industries de pointe**, tout en conservant les valeurs qui ont fait sa singularité : exigence, transmission des savoir-faire et ancrage local.



Lac Bénit

Un patrimoine industriel vivant

Chedde - 150 ans d'histoire industrielle

Symbole majeur de l'industrialisation en vallée alpine, l'usine de Chedde à **Passy**, qui **fut la plus grande de Haute-Savoie au début du XX^e siècle**, célèbre ses **150 ans les 19 et 20 septembre**. À cette occasion, plusieurs visites guidées et événements permettront de redécouvrir ce site emblématique et son rôle structurant dans le développement économique du territoire.



Le Musée Simond

Innovation et culture alpine à Chamonix

L'usine Simond - au cœur de l'innovation alpine

Depuis 1865, Simond conçoit et fabrique du matériel d'alpinisme au pied du Mont-Blanc. À Chamonix, le **Base Camp incarne cette expertise : un lieu unique où se rencontrent conception, production et tests en conditions réelles**. Plus de **800 produits y sont développés et éprouvés**, grâce à des infrastructures dédiées comme des **murs d'escalade intérieurs** ou une **tour de chute de 15 mètres**. Ici, chaque équipement est pensé pour répondre aux exigences extrêmes de la montagne, testé grandeur nature dans le massif du Mont-Blanc.

Savoir-faire ancestral à Morzine

L'ardoisière de Morzine une tradition toujours en activité

Morzine abrite l'un des derniers sites d'exploitation d'ardoise en France. Héritée d'une histoire **remontant à la période jurassique**, cette activité **a longtemps rythmé la vie locale**, notamment durant les mois d'hiver. Aujourd'hui encore, une ardoisière perpétue ce savoir-faire unique. Ouverte à la visite toute l'année, elle permet de **découvrir les techniques d'extraction modernes et le travail de transformation de la pierre**. L'ardoisier partage son métier, entre tradition et innovation, à travers **démonstrations** et explications.

La Battante morzinoise un patrimoine vivant au fil de l'eau

Au cœur des Doreches, la Battante morzinoise renaît comme un **témoignage emblématique du passé industriel et forestier de la vallée**. Inspirée des **anciennes scieries**, elle **fonctionne grâce à une roue à eau**, illustrant le lien historique entre les habitants et leur environnement. Porté par des acteurs locaux et des bénévoles, ce projet **valorise les savoir-faire d'antan** à travers un site réaménagé et accessible. Des **visites commentées** permettent d'en découvrir le fonctionnement et l'histoire, offrant une immersion dans l'identité montagnarde de Morzine. Ouverture deux jours par semaine en saison estivale.



Haut-Rhône

Le barrage de Génissiat, immersion au cœur d'un site d'exception

Dans le Haut-Rhône, la visite du barrage de Génissiat offre une plongée unique dans l'un des ouvrages hydroélectriques les plus emblématiques de France. Entre prouesse technique et découverte du patrimoine industriel, cette expérience permet de mieux comprendre les enjeux énergétiques et l'histoire de l'aménagement du fleuve.

Focus

Com' les Pros, l'événement de référence

Com' les Pros s'impose aujourd'hui comme l'événement incontournable du tourisme industriel en Haute-Savoie. Co-organisé par **Faucigny Glières Tourisme et Cluses Arve & Montagnes Tourisme**, il invite chaque automne, pendant les vacances de la Toussaint, du **18 octobre au 8 novembre**, le grand public à franchir les portes des entreprises locales.

Industrie, artisanat, agriculture, santé, culture ou environnement : l'événement met en lumière la diversité et la richesse du tissu économique à travers des visites immersives, gratuites et accessibles à tous.

Créé en 2017, Com' les Pros connaît une croissance continue. La dernière édition a rassemblé **8 territoires, 125 entreprises et plus de 1 600 visiteurs**, avec une ambition claire : devenir un rendez-vous majeur à l'échelle départementale.

Au-delà de la découverte, l'événement valorise les métiers, renforce le lien entre entreprises et habitants, et contribue à renouveler le regard porté sur l'industrie et les savoir-faire locaux.

Gastronomie

Saveurs d'altitude
et plaisirs de terroir



Pouvez-vous nous décrire votre métier ?

Notre métier consiste à être un véritable **maillon entre le producteur et le consommateur**. Nous sélectionnons des fromages auprès de producteurs, principalement locaux, puis nous les recevons en cave pour les travailler.

Cette étape est essentielle : **nous trions les fromages, les remettons en conditions d'affinage et les accompagnons pour qu'ils se conservent dans les meilleures conditions** possibles et atteignent leur niveau gustatif optimal. L'objectif n'est pas seulement de préserver le produit, mais de **le sublimer**, en lui apportant notre signature.

À cela s'ajoute le travail en boutique et auprès des professionnels, où nous proposons conseils, sélections et préparations sur mesure.

Notre particularité réside dans notre **cave d'affinage**, par laquelle passent tous les produits. C'est ce qui nous permet de garantir une qualité optimale, dans le respect du travail des producteurs, pour offrir le meilleur du fromage à nos clients.

Quelle est l'histoire de la Crèmerie des Marchés ?

L'histoire débute en 1950 avec **Jean Dubouloz**, qui, après un apprentissage auprès d'un affineur et une expérience en fromagerie, se lance sur les marchés. À bord de son véhicule, il parcourt les campagnes pour collecter œufs et fromages qu'il revend ensuite, animé par une volonté forte : valoriser le produit et ceux qui le fabriquent.

Rencontre avec Marc Dubouloz Crémier-Fromager Affineur

Avec son épouse Andrée, rencontrée peu après, ils forment un duo complémentaire et développent leur activité sur les marchés de la région. Très tôt, ils innovent en créant leurs propres **caves d'affinage**, un positionnement rare à l'époque, affirmant déjà une exigence de qualité et de maîtrise du produit.

Leur fils Jacques reprend ensuite l'activité, qu'il développe avec ambition et passion. Animé par la recherche d'excellence, il obtient en 2004 le titre de **Meilleur Ouvrier de France**, consacrant un savoir-faire d'exception.

Aujourd'hui, la troisième génération poursuit cette aventure familiale. **Marc Dubouloz**, accompagné de ses équipes, perpétue cet héritage en alliant **tradition et modernité**, avec notamment de nouvelles caves d'affinage à Poisy et une offre élargie, toujours guidée par la même exigence.

Qu'est-ce qui fait la particularité des fromages de Haute-Savoie ?

La richesse des fromages de Haute-Savoie **tient avant tout à leur terroir. L'altitude, la diversité des pâturages et la richesse florale influencent directement les arômes.**

En période estivale, notamment en alpage, les fromages développent des profils plus complexes et expressifs. **Un Reblochon ou une Abondance d'été sera par exemple plus aromatique**, marqué par la diversité des herbes.

Si je devais en choisir :

- le **Reblochon fermier** pour les fromages de vache
- le **Chevrotin** pour les fromages de chèvre

Et mon coup de cœur reste un fromage plus confidentiel : le Vacherin d'Abondance, produit sur une période courte et d'une grande finesse aromatique.

Vous proposez des ateliers de dégustation : en quoi consistent-ils ?

Nous avons imaginé ces ateliers comme une **expérience immersive et sensorielle** autour du fromage.

Pendant environ 2h30, les participants découvrent une sélection de fromages, accompagnés de vins, de bières et d'accords originaux. L'atelier s'appuie sur des **jeux sensoriels** : dégustation à l'aveugle, travail sur les odeurs, découverte de la rétro-olfaction...

L'objectif est de **réapprendre à goûter**, en dépassant les influences visuelles ou les idées reçues.

Au cours de l'expérience, nous proposons également une visite de nos caves, pour faire découvrir **la face cachée du métier : l'affinage.**

C'est un moment convivial, ludique et pédagogique, qui permet de mieux comprendre toute la richesse du fromage et du travail qui l'accompagne.



www.cremeriedesmarches.fr
duboulozmarc@cremeriedesmarches.fr

Nouveautés et distinctions

En Haute-Savoie, la voie lactée des chefs étoilés

Avec **21 restaurants étoilés**, la Haute-Savoie s'impose comme une destination gastronomique de premier plan. Cette année, deux nouvelles adresses rejoignent le palmarès, illustrant le dynamisme et la créativité qui animent la scène culinaire locale, parmi lesquelles le **Chalet La Table d'Armante** de l'hôtel Armancette à Saint-Nicolas-de-Véroce, porté par le chef **Thomas Vonderscher**, et le **Chalet Flachaire** à Abondance, dirigé par le chef **Thomas Flachaire**.

Au sommet, Le **Clos des Sens** à Annecy et **Flocons de Sel** à Megève, tous deux triplement étoilés, proposent des expériences d'exception, où chaque assiette célèbre la montagne et ses paysages. À leurs côtés, des chefs doublement étoilés tels que **Jean Sulpice**, **Yoann Conte**, **Benoît Vidal** ou **Florian Favario** prolongent cette exploration gastronomique à travers des cuisines à la fois précises, sensibles et audacieuses.



L'Auberge du Père Bise se réinvente au bord du lac d'Annecy Talloires-Montmin

Dix ans après sa reprise par Jean et Magali Sulpice, l'Auberge du Père Bise dévoile un **nouveau visage à la suite d'une rénovation d'envergure**. Les espaces d'accueil, le bar et les salles ont été entièrement repensés **par l'architecte Antoine Ricardou**, dans un esprit d'auberge revisité, à la fois chaleureux et contemporain.

Bois de chêne aux teintes caramel, matières naturelles et lignes épurées composent désormais un véritable refuge face au lac d'Annecy, en harmonie avec son environnement. Cette transformation s'accompagne de **nouvelles propositions ouvertes au public**, avec une **boutique ainsi qu'une offre petit-déjeuner et goûter**, permettant de découvrir les créations et produits signature du chef étoilé.

Porté par ce renouveau, Jean Sulpice poursuit son travail culinaire inspiré du territoire, mettant notamment à l'honneur des produits locaux comme le **féra du lac** ou le **agneau de lait**, dans une approche à la fois sensible et contemporaine.

Les Halles du Centre, nouveau lieu de vie gourmand

Cluses

En plein cœur de Cluses, Les Halles du Centre ouvrent leurs portes et proposent un **espace moderne, chaleureux et convivial dédié au goût et aux savoir-faire locaux**.

Pensées comme un véritable lieu de vie, **elles réunissent producteurs, restaurateurs et commerçants** dans une ambiance vivante, propice aux rencontres et à la découverte des produits du territoire.

Saint-Jean-d'Aulps

Le Clos aux Chèvres récompensé au concours de Chevrotin

En octobre 2025, le Clos aux Chèvres a remporté le **1^{er} prix du concours de Chevrotin**, distinguant la qualité de sa production et son savoir-faire.



Boomerang - Les Gets

Distillerie du Père François - Morzine

Morzine

Une distillerie entre tradition et modernité

La **Distillerie du Père François**, héritière d'un savoir-faire familial depuis 1908, ouvre au cœur du village. **Eaux-de-vie, liqueurs et gin y sont élaborés dans un alambic centenaire**. Lieu de production et de transmission, elle propose visites, démonstrations et dégustations, dans une démarche engagée (circuit court, valorisation des ressources, construction locale).

Les Gets

Une brasserie artisanale engagée

Le **Boomerang** lance sa propre brasserie avec **deux bières signature** : une « Mountain IPA » et une blonde non filtrée « Gets Soif ». Les résidus de production sont valorisés auprès des agriculteurs locaux.

Vallée de Chamonix-Mont-Blanc

Une adresse conviviale et créative

Le **Café-Brocante Mimosa**, à deux pas de l'Aiguille du Midi, propose une cuisine simple autour de l'œuf dans un décor vintage où chaque objet est à vendre. Une adresse à la fois gourmande et atypique.

Faucigny-Glières

Une immersion gourmande - au cœur du vignoble

L'**Échappée Gourmande** invite à **découvrir le vignoble d'Ayze** à pied ou à vélo, entre dégustations de vins, produits du terroir et rencontres avec les producteurs. Une expérience complète, accessible aussi en VTT électrique.

Haut-Giffre

Une conserverie de montagne pour valoriser le terroir

À Châtillon-sur-Cluses, « **Délices d'Alpage** » ouvre ses portes à l'été 2026. **Dernière conserverie de montagne**, elle valorise les produits locaux à travers un savoir-faire artisanal ancré dans le territoire.

Megève

Une scène gastronomique en pleine effervescence

Megève confirme son dynamisme culinaire avec le lancement d'une nouvelle marque à base de lait local « **Au Bon Lait de Megève** », portée par le chef étoilé Julien Gatillon et Maisons & Hôtels Sibuet.

Côté distinctions : un **Bib Gourmand Michelin** pour le Breizh Café, **Jonathan Chapuy** sacré **Meilleur Chef Pâtissier Rhône-Alpes 2026**, **3 toques Gault & Millau** pour la **Brasserie Benjamin** et un **prix Jeune Talent** en salle pour **Flocons de Sel**.

Lac d'Annecy

Une table récompensée par le Guide Michelin

Le **Café de la Poste** à Nâves-Parmelan décroche un **Bib Gourmand** au Guide Michelin 2026, saluant une cuisine de qualité à prix maîtrisés.



Haut-Rhône

Ces territoires qui font de l'œnotourisme haut-savoyard une expérience signature

En Haute-Savoie, le territoire **Faucigny-Glières**, **Destination Léman** et le territoire **Haut-Rhône** s'inscrivent pleinement dans cette dynamique, en proposant une offre cohérente et qualitative autour de la découverte de leurs vins.



Labellisées **Vignobles & Découvertes** depuis mars 2026, elles répondent aux exigences nationales en matière de structuration de l'offre touristique viticole. Ce label, attribué par **Atout France**, distingue des destinations capables de proposer une expérience globale, associant production viticole, accueil touristique, restauration, hébergement, activités et événements.

Une structuration territoriale au service de l'expérience client

Les destinations Faucigny-Glières, Haut-Rhône Tourisme et Destination Léman s'appuient sur un réseau d'acteurs engagés, fédérés autour d'une ambition commune : valoriser le vignoble haut-savoyard à travers une offre lisible et accessible.

Cette structuration se traduit par :

- Une **diversité de domaines viticoles** ouverts à la visite et à la dégustation, porteurs de l'identité des vins de Savoie.
- Une **offre d'hébergements et de restauration** intégrant les spécificités locales et les accords mets & vins.
- Des **activités de découverte** favorisant l'immersion dans les paysages viticoles (itinéraires cyclables, visites guidées, expériences gourmandes).
- Une **programmation événementielle** contribuant à l'animation du territoire et à la mise en valeur des savoir-faire (fêtes traditionnelles, marchés, événements thématiques).

L'ensemble participe à la construction d'un parcours client fluide et qualitatif, conforme aux attendus du label.

Faucigny-Glières : une approche œnotouristique ancrée dans un territoire de montagne

La destination Faucigny-Glières se caractérise par un positionnement singulier, à la croisée des univers viticole et montagnard. Le vignoble s'inscrit dans un environnement **naturel marqué, notamment autour du Plateau des Glières, offrant un cadre propice à un tourisme de découverte à taille humaine.**

L'offre œnotouristique repose sur la **valorisation des rencontres avec les producteurs, l'organisation d'événements traditionnels** structurants et le développement d'activités douces, contribuant à une expérience immersive et authentique. Ce positionnement répond aux attentes d'une clientèle en quête de sens, de proximité et de lien avec le territoire.

Destination Léman : un positionnement entre patrimoine, gastronomie et paysages lacustres

Sur le territoire de Destination Léman, l'œnotourisme **s'inscrit dans un environnement à forte attractivité, combinant vignoble, lac et patrimoine.** Les paysages viticoles en surplomb du Léman, **associés à des sites emblématiques** tels que la cité médiévale d'Yvoire, participent à la construction d'une image de destination qualitative et différenciante. L'offre s'articule autour de **visites de domaines, d'expériences œnogastromiques, d'itinéraires de découverte et d'événements fédérateurs.** Elle contribue à renforcer l'attractivité du territoire en diversifiant les motifs de séjour et en favorisant une fréquentation répartie sur l'année.

Escapade au cœur des vignobles du Haut-Rhône

Entre coteaux, villages et rivières, les vignobles du Haut-Rhône offrent **un paysage authentique où le vin se découvre au fil des rencontres et des expériences. Dégustations** chez les vigneronns, **balades dans les vignes** ou découvertes des savoir-faire locaux composent une immersion complète entre nature et terroir.

Le vignoble de Seyssel

Réparti sur les deux rives du Rhône, entre l'Ain et la Haute-Savoie, le vignoble de Seyssel s'étend sur des coteaux ensoleillés. Il se distingue par des **cépages emblématiques comme l'Altesse (Roussette) et la Molette**, à l'origine de vins fins et typiques du territoire.

Ces vins s'accordent naturellement avec les spécialités locales, comme le reblochon, le beaufort ou la tomme, offrant une véritable expérience gastronomique ancrée dans le terroir.

Le vignoble de Frangy

Au pied du massif du Vuache, le vignoble de Frangy se développe dans un **environnement vallonné et lumineux**, traversé par les Ussets. **Réputé pour sa Roussette**, ce terroir bénéficie de conditions idéales pour la viticulture.

Aujourd'hui, il attire autant pour la qualité de ses vins que pour son cadre naturel, propice aux découvertes œnotouristiques : **rencontres avec les producteurs**, dégustations et itinéraires au cœur des paysages.



Haut-Rhône

Hébergement

Trouver refuge(s)

À l'abri de l'ordinaire

La Haute-Savoie, destination d'hébergements entre nature et montée en gamme

Du luxe en altitude aux refuges modernisés, la Haute-Savoie s'impose comme un territoire d'expériences, où l'hébergement devient un élément central du séjour. Entre paysages préservés et montée en gamme de l'offre, le département propose une large diversité de solutions, alliant authenticité et confort.

L'hôtellerie en Haute-Savoie

Une offre structurée et diversifiée

Le parc hôtelier de Haute-Savoie compte **483 hôtels**, représentant **41 000 lits**.

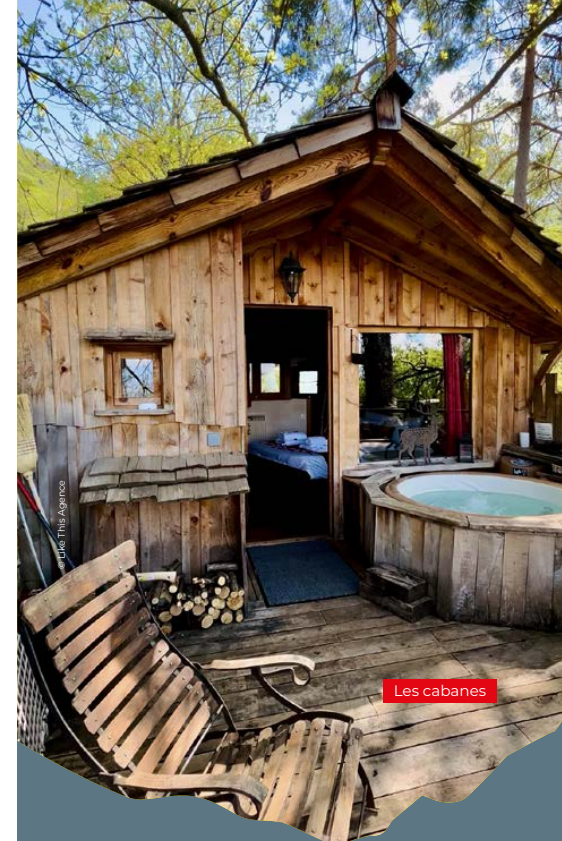
L'offre couvre l'ensemble des segments :

- 2 étoiles : 168 établissements
- 3 étoiles : 194 établissements
- 4 étoiles : 86 établissements
- 5 étoiles : 20 établissements

On observe une montée en gamme progressive, avec une diversification des expériences proposées : hôtels de charme, établissements haut de gamme, adresses confidentielles ou encore hôtels en altitude.

Certains établissements intègrent pleinement le bien-être dans leur offre, à l'image de :

- **L'Écrin des Anges à Lemnan Mountains Explore**, chambres d'hôtes haut de gamme en pleine montagne
- **L'Hôtel Le Flocon d'Argent aux Gets**, hôtel 3 étoiles parfait pour une escapade intimiste à 1484 mètres d'altitude sur le plateau des Chavannes.
- **L'Hôtel le Morillon dans le Haut-Giffre** fait peau neuve suite à sa reprise.



Les cabanes

Nouveautés

Micro-palaces et hébergements insolites en plein essor

Les hébergements insolites poursuivent leur développement en Haute-Savoie, avec une montée en gamme notable.

Parmi les offres récentes, les **Micro Palaces du Rumilly-Albanais**, installés dans les Jardins Secrets, proposent des hébergements perchés, conçus dans une logique éco-responsable et avec un niveau de confort élevé.

Dans le même esprit, les **Cabanes du Salève (Collonges-sous-Salève)** offrent une expérience en cabane perchée avec **spa privé en terrasse**, combinant immersion nature et prestations haut de gamme.

Plus largement, cabanes contemporaines, hébergements en forêt ou en altitude répondent à une demande croissante pour des séjours immersifs, au plus près de la nature, sans renoncer au confort.



© Bulles d'Aulps

Bulles d'Aulps

Hébergements à taille humaine

Une tendance de fond

Les petites structures poursuivent leur développement, avec une offre centrée sur l'accueil personnalisé et l'expérience locale.

Quelques exemples :

- **Ferme des Cupelins** (Saint-Gervais) : chambres avec vue Mont-Blanc et table locale
- **Chalet Flachaire** (Abondance) : hébergement calme et indépendant
- **Moulin de Léré et Forêt Ivre** (Vailly) : hôtellerie haut de gamme et restauration engagée

Ces établissements répondent à une demande croissante pour des séjours plus authentiques et individualisés.

Hôtellerie historique

Les refuges, entre patrimoine et modernisation

Les refuges de montagne constituent une spécificité forte du territoire.

Avec environ **60 refuges** répartis sur les itinéraires d'altitude, ils sont aujourd'hui considérés comme de véritables destinations.

Plusieurs établissements ont récemment été rénovés :

- **Refuge de Gramusset** (Pointe Percée)
- **Cabane du Col de Coux** (1 920 m, secteur Morzine-Avoriaz)
- **Refuge de la Colèse** (vallée de la Manche, ouverture élargie)

Le **refuge du Montenvers**, emblématique face à la Mer de Glace, illustre cette évolution : modernisé, il conserve son identité historique tout en améliorant le confort.

Le Tremplin, une renaissance emblématique

Hôtel iconique au pied des pistes du Pléney à Morzine, le Tremplin entame un nouveau chapitre sous l'impulsion de la famille britannique Timpson. Déjà réouvert avec restaurant, bar et terrasse, l'établissement poursuivra sa transformation avec une **résidence hôtelière de 13 hébergements indépendants prévue à l'été 2026**, dans un esprit de convivialité et d'accueil.

Hébergements de plein air et offres alternatives

Une diversification des formats

Les hébergements atypiques prennent une place croissante dans l'offre estivale.

Micro-chalets, bulles transparentes, bivouacs aménagés ou cabanes dans les arbres attirent une clientèle en recherche d'expériences différenciées et d'un contact direct avec l'environnement naturel.



© Mel Garia

Bivouac Les Gets

Immersion en pleine nature

Une offre adaptée aux nouveaux usages

L'offre estivale s'adapte aux attentes d'immersion :

- **Bulles des Mines d'Or** (Morzine-Avoriaz)
- **Écobivouac de Plaine-Joux** (vallée du Giffre)
- **Mazots** réhabilités, tentes aménagées ou **cabanes**

Ces formats s'adressent à une clientèle variée, couples comme familles, en recherche de séjours dynamiques, immersifs et en lien étroit avec la nature.

Expériences atypiques

Dormir autrement

- Nuits en **portaledge** (parois au-dessus du lac d'Anney ou de Sixt-Fer-à-Cheval)
- Nuitées sur **filets suspendus en forêt** (Passy, Filenvol)

Ces hébergements s'inscrivent dans une tendance forte : des séjours plus actifs, expérientiels et connectés à la nature.

Bons plans

Auberges de jeunesse : dormir en Haute-Savoie à prix doux

Alternative accessible à l'hôtellerie classique, les auberges de jeunesse séduisent par leur **rapport qualité-prix, leur convivialité et leur emplacement stratégique**. Modernisées, elles s'adressent aujourd'hui à un public élargi, bien au-delà des seuls voyageurs backpackers.

En Haute-Savoie, plusieurs adresses permettent de profiter du territoire sans compromis sur l'expérience.

- **Auberge de Jeunesse HI Anney**
Située sur les hauteurs, cette auberge bénéficie d'une **vue panoramique sur le lac d'Anney** et d'un environnement verdoyant. Elle propose plus de 100 lits, des espaces extérieurs et de nombreux services (restauration, cuisine, local vélo).
- **Anney Hostel**
En plein cœur de la ville, à deux pas du lac, cette auberge offre une solution idéale pour un séjour urbain. Dortoirs et chambres privées permettent de s'adapter à tous les profils de voyageurs.
- **Auberge de Jeunesse HI Chamonix Mont-Blanc**
Installée face à l'Aiguille du Midi, cette auberge propose une expérience montagne immersive, été comme hiver, avec un accès direct aux activités alpines.
- **Chamonix Lodge**
À quelques minutes du centre de Chamonix, cette auberge combine esprit chalet et ambiance internationale. Elle séduit par ses espaces communs conviviaux et son accès rapide aux sentiers et aux pistes.
- **Auberge de Jeunesse HI La Clusaz**
Située en altitude, cette adresse propose une **immersion directe dans le massif des Aravis**, idéale pour les amateurs de randonnée et de ski, dans un cadre typiquement montagnard.
- **Hideout Hostel**
À Morzine, cette auberge nouvelle génération mise sur une **ambiance design et conviviale**, avec des espaces communs soignés et une clientèle internationale, à proximité immédiate des activités outdoor.



© Hugo CULLEFFI

Refuge de Miage - Saint-Gervais-les-Bains

Destinations

À la croisée
des paysages d'exception

Eglise d'Yvoire

Besoin d'air pur ?

10 courts séjours entre lacs et montagnes

1. Week-end lac & patrimoine à Yvoire

Entre ruelles médiévales et rives du Léman, ce séjour mêle croisière, visite du Jardin des 5 sens et escapade jusqu'à Nyon en Suisse. Une immersion douce entre culture et paysages lacustres.

2. City break œnogastronomique entre Ayze et le bassin lémanique

Rencontres avec les vignerons, dégustations et tables locales : une escapade idéale pour découvrir les vins de Haute-Savoie dans leur environnement naturel, entre vignobles, lac et panorama alpin.

3. Escapade bien-être & nature à Samoëns

Yoga en plein air, massages et marches en pleine nature : un week-end ressourçant dans un cadre alpin d'exception, pensé comme une véritable parenthèse de déconnexion.

4. Break montagne accessible à Châtel

Week-end sportif : randonnée, VTT, parapente et découverte des grands espaces alpins.

5. Séjour outdoor & slow tourisme dans les Alpes du Léman (Habère-Poche, Bellevaux, Lullin)

Rando itinérante "Là-Haut", expériences panoramiques ou apéros en altitude : une immersion active au cœur de paysages préservés.

6. Week-end mobilité douce en version électrique dans les Alpes du Léman

Avec l'Escapade 100% électrique, découvrez le territoire autrement : une approche innovante et durable du séjour court, entre nature et modernité.

7. Break sportif et convivial aux Gets (Portes du Soleil)

Un séjour entre amis combinant hébergement accessible et activités outdoor (VTT, golf, spa), idéal pour une escapade dynamique en montagne.

8. Expérience nature : le brame du cerf dans les Alpes du Léman

À l'automne, immersion au cœur de la nature pour écouter le brame du cerf : une expérience rare et immersive, parfaite pour un court séjour hors saison.

9. Week-end nature & reconnexion dans les Monts du Genevois (Vuache, Salève)

Expériences thématiques (retour aux sources, sorties spirituelles, découverte du Vuache) pour un séjour introspectif au plus près de l'environnement.

10. Séjour actif & bien-être aux Contamines-Montjoie (Pays du Mont-Blanc)

Entre yoga, raquettes ou séjours modulables de 2 à 6 nuits, une offre flexible adaptée aux envies de dernière minute comme aux escapades programmées.



SECRET SPOTS

5 endroits que les locaux cachent aux touristes

Au-delà des sites incontournables, le territoire regorge de lieux confidentiels, préservés et chargés d'histoire. Autant d'invitations à sortir des sentiers battus et à découvrir une autre facette de la destination.



Le Pont des Nants - Cordon

1. Le Pont des Romains Le Grand-Bornand (Aravis)

Nichée en forêt, cette passerelle chargée d'histoire enjambe le Nant du Chinaillon dans un cadre paisible. Accessible par une balade familiale, le site séduit par son authenticité, ses inscriptions anciennes et sa croix en fer forgé. Une immersion douce dans le patrimoine local, à découvrir également via les "Sentiers du Patrimoine".

2. Le belvédère d'Aujon - Vallée de l'Arve

Discret et méconnu, ce promontoire offre pourtant l'un des panoramas les plus spectaculaires sur les Aravis et la Pointe Percée. Accessible après une randonnée engagée, il récompense les marcheurs par une vue saisissante, particulièrement au coucher du soleil. Un spot confidentiel, loin de la fréquentation touristique.

3. La chapelle de Jacquicourt Les Gets (Plateau de Loëx)

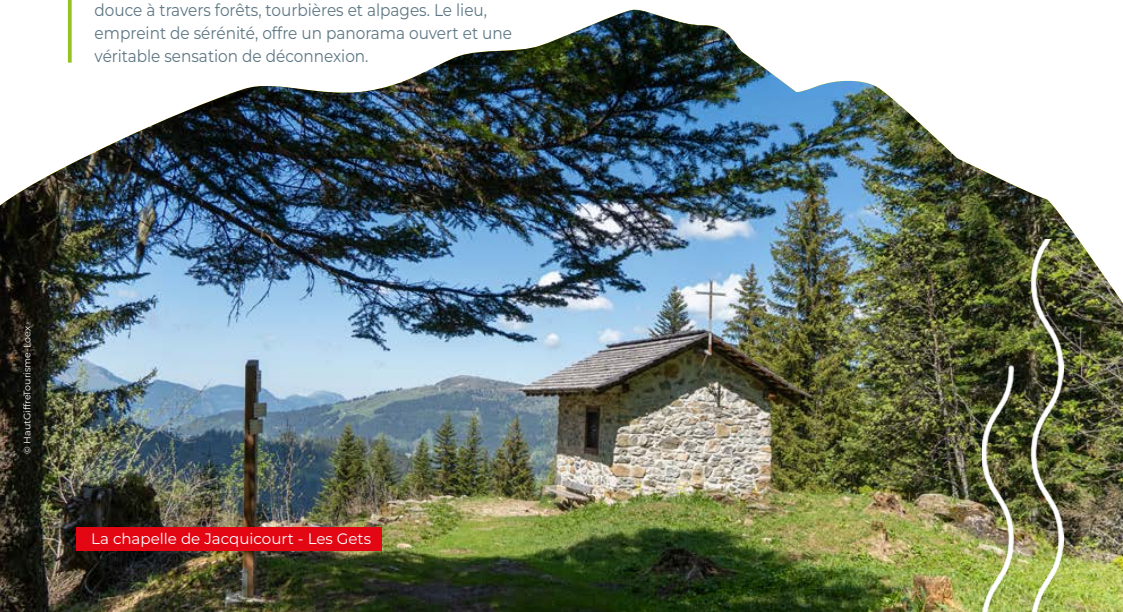
Au cœur d'un espace naturel classé Natura 2000, cette chapelle du XVII^e siècle se mérite après une randonnée douce à travers forêts, tourbières et alpages. Le lieu, empreint de sérénité, offre un panorama ouvert et une véritable sensation de déconnexion.

4. Le Pont des Nants à Cordon

À l'écart des itinéraires fréquentés, le Pont des Nants à Cordon se dévoile comme une parenthèse discrète au cœur de la montagne. Ce charmant pont de pierre franchit un torrent limpide, dont le murmure accompagne la quiétude des lieux. Face aux reliefs majestueux, le site offre un point de vue privilégié, à la fois simple et saisissant. Un refuge confidentiel pour ceux en quête d'authenticité et de nature préservée.

5. La grotte de la Sambuy, un site naturel remarquable

Située au cœur du Parc naturel régional du Massif des Bauges, la grotte de la Sambuy s'impose comme un site géologique d'intérêt. Cette curiosité naturelle offre une immersion au sein d'un environnement préservé, invitant à la découverte des richesses souterraines et des paysages alpins enviroonnants.



La chapelle de Jacquicourt - Les Gets

Tourisme d'affaires

À la croisée
des paysages d'exception



Le Majestic - Chamonix-Mont-Blanc

Une destination inspirante entre lacs et montagnes

La Haute-Savoie s'affirme comme une destination de référence pour le tourisme d'affaires, en conjuguant cadre naturel d'exception et infrastructures performantes.



Une diversité de lieux emblématiques

La richesse de l'offre repose notamment sur des établissements reconnus, capables d'accueillir tous types d'événements.

À Megève, l'**Hôtel Le Fer à Cheval** propose un cadre alpin haut de gamme, idéal pour des séminaires résidentiels ou des opérations d'incentive. À Chamonix, le **Grand Hôtel des Alpes** séduit pour des réunions en petit comité au pied du Mont-Blanc, tandis que **Les Granges d'en Haut**, aux Houches, offrent une expérience mêlant chalets privés, espaces de travail et bien-être.

Autour du lac d'Annecy, des lieux comme le **Palace de Menthon**, l'**Hôtel Beau Site à Talloires** ou encore **Le Pélican Annecy** illustrent parfaitement l'attractivité du territoire. Situé à deux pas du centre historique, ce dernier propose des espaces contemporains adaptés aux événements professionnels, avec un cadre privilégié entre lac et ville. Des établissements comme le **Rivage Hôtel & Spa** ou le **Novotel Annecy Centre** complètent cette offre avec des infrastructures modernes et facilement accessibles.

Par ailleurs, les **centres de congrès d'Annecy ou d'Évian**, ainsi que de nombreux domaines et chalets privatisables, permettent de répondre à des formats plus larges ou sur mesure.

Un terrain d'expression pour le team building

Au printemps et en été, la Haute-Savoie devient un terrain d'expression idéal pour des activités de team building en pleine nature, entre lac et montagne.

Autour du **lac d'Annecy**, les entreprises peuvent organiser des **rallies en paddle ou en kayak**, avec parcours et défis par équipe, ou encore des **challenges nautiques** mêlant voile, paddle et jeux collaboratifs. Des **croisières privatisées** avec animations à bord sont également proposées pour allier travail et détente.

En montagne, de nombreuses activités permettent de créer des expériences dynamiques et fédératrices :

- **canyoning** dans les gorges d'Angon, combinant descentes en rappel, sauts et toboggans naturels
- **rafting** sur le Giffre ou l'Arve, idéal pour renforcer la cohésion
- **randonnées challenge** dans le Semnoz ou les Aravis, avec balises, énigmes et objectifs d'équipe
- **sorties VTT ou e-bike** avec parcours et défis chronométrés

Pour une dimension plus immersive, certaines entreprises proposent des **vols en parapente au-dessus du lac d'Annecy** (Talloires, Doussard), souvent intégrés à des programmes incentive.

Les formats collaboratifs sont également très développés.

À **Annecy**, il est possible d'organiser des **escape games urbains dans la vieille ville**, ou des jeux de piste digitaux mêlant découverte du patrimoine et challenges en équipe. En extérieur, des **olympiades type "Koh-Lanta"** (épreuves physiques, stratégie, construction) sont régulièrement mises en place au bord du lac ou en montagne.

Enfin, les expériences locales apportent une dimension conviviale et authentique :

- **ateliers de fabrication de fromage** en alpage
- **cours de cuisine savoyarde** avec un chef
- **dégustations de produits locaux** (fromages, vins de Savoie)
- **soirées** en chalet ou guinguettes avec vue sur le lac ou les montagnes

Des formats d'événements modulables

La Haute-Savoie s'adapte à une grande variété de formats professionnels : **séminaires résidentiels, journées d'étude, workshops, conférences ou lancements de produits**.

La proximité entre lieux de réunion, hébergements et activités facilite l'organisation d'événements hybrides, où les temps de travail s'articulent naturellement avec des moments de détente.

Des expériences immersives à forte valeur ajoutée

La saison estivale permet également de concevoir des événements professionnels marquants, en s'appuyant sur des expériences emblématiques.

Autour d'**Annecy**, il est possible d'organiser une conférence dans un lieu comme **Le Pélican** ou le **Palace de Menthon**, suivie d'**activités nautiques** (paddle, voile, wakeboard) ou d'une **soirée en bateau privatisé sur le lac**.

À **Chamonix**, certaines entreprises proposent des séminaires avec **montée à l'Aiguille du Midi**, incluant réunions avec vue sur le Mont-Blanc et activités outdoor en vallée.

À **Megève** ou dans **les Aravis**, les programmes incentive combinent **randonnées panoramiques, activités sportives et moments bien-être** (spa, yoga en plein air), souvent complétés par des dîners en altitude ou dans des fermes rénovées.

Le territoire permet aussi d'imaginer des **événements dans des lieux atypiques** : domaines de montagne privatisés, villas au bord du lac, bateaux ou plages aménagées, offrant des cadres originaux pour des formats professionnels différenciants.



Zoom sur Innovation & Développement Tourisme (IDT 74)

Acteur clé du tourisme en Haute-Savoie, Innovation & Développement Tourisme (IDT 74) fédère l'ensemble des Offices de Tourisme du département.

Héritière d'une structure créée en 1911, l'association accompagne aujourd'hui les territoires dans le développement, la structuration et la promotion de l'offre touristique.

Soutenue par le Conseil départemental, IDT 74 s'articule autour de trois missions principales : **animer le réseau des acteurs touristiques, former et professionnaliser les équipes**, et **développer des projets innovants** au service de l'attractivité du territoire.

Au quotidien, l'association agit concrètement à travers plusieurs leviers :

- animation et mise en réseau des Offices de Tourisme
- qualification de l'offre (classement des hébergements, labels)
- programmes de formation (plus de 800 journées-stagiaires par an)
- accompagnement en matière de qualité, d'innovation et de transition

IDT 74 joue également un rôle stratégique dans la structuration de la destination, notamment via des démarches comme Destination d'Excellence ou l'animation de la base de données touristique APIDAE. Véritable interface entre les acteurs locaux et les enjeux du tourisme de demain, l'association contribue activement au rayonnement et à la performance de la Haute-Savoie.

Plus d'infos : www.idt-hautesavoie.com



Le Palace de Menthon

Protéger son territoire

Cordon

Des labels environnementaux pour nos stations et lacs

Des stations labellisées « Station Verte »



En Haute-Savoie, **Châtel** et **Samoëns** font partie des stations reconnues « Station Verte ». Ce label national distingue des destinations engagées dans un tourisme nature, authentique et respectueux de l'environnement.

Le Grand Massif certifié Green Globe



Le domaine du Grand Massif se distingue particulièrement avec plusieurs stations certifiées **Green Globe**, un label international de tourisme durable. **Flaine, Les Carroz, Morillon, Samoëns** et **Sixt-Fer-à-Cheval** répondent ainsi à des critères exigeants en matière de gestion environnementale et sociale, faisant de ce territoire un exemple en Haute-Savoie.

Le Flocon Vert, référence de la montagne durable



En Haute-Savoie, plusieurs destinations se démarquent : **Châtel**, la **vallée de Chamonix-Mont-Blanc**, **Megève**, **Morzine-Avoriaz**, **Combloux**, **Le Grand-Bornand**, mais aussi récemment **Saint-Gervais Mont-Blanc** et **Cordon**.

12 établissements labellisés « Clef verte » autour du lac d'Annecy



Le label **Clef Verte**, distingue les hébergements touristiques et restaurants engagés dans une démarche environnementale exigeante.

Préserver, transmettre et faire vivre les paysages alpin



Écomusée du Bois et de la Forêt - Thônes

Thônes Cœur des Vallées

Une forêt-école pour comprendre la montagne

L'**Écomusée du Bois et de la Forêt** enrichit son offre avec une « forêt école », espace pédagogique de 10 hectares dédié à la découverte de la forêt de montagne. Accessible via un parcours balisé de 1,4 km, ce dispositif propose animations et balades accompagnées pour explorer biodiversité, faune, flore et équilibres forestiers.

Passy

Un jardin distingué au pied du Mont-Blanc

Le **Jardin des Cimes** obtient le label « Jardin Remarquable », récompensant la qualité de ses aménagements et son engagement en faveur de la valorisation paysagère et environnementale.

Samoëns

La Jaÿsinia, un jardin alpin d'exception

Classé « Jardin Remarquable de France » et inscrit aux Monuments historiques, le jardin botanique alpin **La Jaÿsinia** propose une immersion unique à travers 2 200 espèces venues du monde entier. Sur 3,7 hectares, sentiers, cascades et zones humides composent une balade sensorielle enrichie par un fort engagement scientifique et patrimonial.

Évian-les-Bains

Un jardin au fil de l'eau

Le **Jardin de l'eau du Pré Curieux** invite à une découverte originale des milieux humides, entre pédagogie, biodiversité et immersion paysagère sur les rives du Léman.



Jardin de l'eau

Hautement rafraîchissante



Randonnée à Cordon



Détente - La Clusaz



RETROUVEZ
TOUTES LES RANDOS
EN HAUTE-SAVOIE
(AVEC OUTDOORACTIVE)



Lac de Tardevant - La Clusaz



Du Marcellly au Mont Blanc
PrazdeLysSommand



HAUTE-SAVOIE
MEDIAS



Yvoire



VTT à Cordon



RETROUVEZ
TOUS LES OFFICES
DE TOURISME
DE HAUTE-SAVOIE



Randonnée au Môle



Morzine



Combloux
Biotope

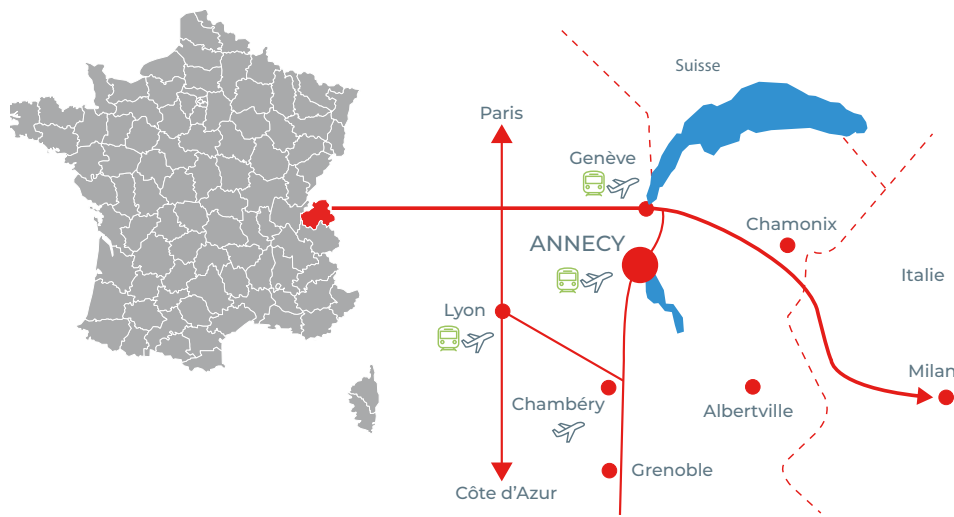
CET ÉTÉ VIVEZ
HAUTE-SAVOIE
MONT-BLANC



hautsavoiemontblanc-tourisme.com



© Bouleau de photo



Par avion

- **Genève Aéroport** : à 40 min d'Annecy, 1h de Chamonix.
- **Lyon-Saint-Exupéry** : à 2h d'Annecy.
- **Aéroport Annecy Mont-Blanc** : vols privés.

Par train

- **TGV** directs depuis Paris, Lyon, Marseille, Lille, Bruxelles, Genève.
- **Gares principales** : Annecy, Thonon, Évian, Saint-Gervais-Le Fayet, Cluses, Annemasse.
- **Léman Express** : réseau transfrontalier moderne (240 km de lignes).

Par la route

- Autoroutes A40 et A41.
- Accès direct aux vallées via routes nationales.
- Réseau d'autocars interurbains et navettes saisonnières.

Comité Départemental du Tourisme Haute-Savoie Mont-Blanc

20, avenue du Parmelan - 74000 Annecy

Caroline Giraud

Responsable Presse et Tourisme d'Affaires

06 24 55 30 93

caroline.giraud@cdthautsavoieumontblanc.com

Jessica Bartoli

Attachée de Presse

jessica.bartoli@cdthautsavoieumontblanc.com

